

**STRATEGIA ROZWIĄZYWANIA  
PROBLEMÓW SPOŁECZNYCH  
W POWIECIE CIESZYŃSKIM  
NA LATA 2018 - 2023**



**Opracowało Powiatowe Centrum Pomocy Rodzinie w Cieszynie  
CIESZYN 2018**

## SPIS TREŚCI

Wprowadzenie .....	3
Rozdział I Podstawy prawne oraz zgodność Strategii z innymi dokumentami .....	5
Rozdział II Diagnoza sytuacji społecznej Powiatu Cieszyńskiego .....	7
2.1. Sytuacja geograficzno-demograficzna .....	7
2.2. Gospodarka .....	10
2.3. Edukacja .....	11
2.4. Ochrona zdrowia .....	11
2.5. Spójność Społeczna .....	13
2.6. Organizacje Pozarządowe .....	18
2.7. Rynek pracy .....	18
2.8. Cudzoziemcy .....	21
Rozdział III Analiza SWOT .....	22
Rozdział IV Analiza wybranych problemów społecznych .....	23
4.1. Opieka nad dzieckiem i bezradność w sprawach opiekuńczo-wychowawczych .....	23
4.2. Problemy alkoholowe i narkomania .....	24
4.3. Niepełnosprawność i długotrwała choroba .....	26
4.4. Bezdomność .....	31
4.5. Bezrobocie .....	33
4.6. Ubóstwo .....	34
4.7. Przemoc w rodzinie .....	35
4.8. Starzenie się społeczeństwa .....	38
Rozdział V Prognoza zmian .....	40
Rozdział VI Cel główny oraz cele operacyjne i kierunki działań .....	41
Rozdział VII Ramy finansowania, termin realizacji i monitoring Strategii .....	48
Zakończenie .....	49

## **Wprowadzenie**

Problem społeczny jest zjawiskiem, które angażuje emocjonalnie i intelektualnie szerszą zbiorowość, wywołuje społeczne przekonanie i gotowość do podejmowania działań zbiorowych mających na celu zwalczanie, a przynajmniej ograniczanie zasięgu i skutków tego problemu. Problem społeczny może być rozwiązany tylko poprzez zaangażowanie wielu ludzi oraz masowe poparcie danej społeczności. W kontekście powyższego niezbędnym warunkiem efektywnej realizacji zadań z zakresu polityki społecznej jest dogłębna diagnoza problemów i potrzeb społeczności lokalnej oraz długofalowy plan działań.

Rozwiązywanie problemów społecznych stanowi jedno z najważniejszych zadań administracji publicznej wszystkich szczebli. Działania w obszarze polityki społecznej powinny być realizowane w ramach zintegrowanego systemu, w którym równorzędne role pełnią administracja rządowa, organizacje i instytucje należące do różnych sektorów życia publicznego.

Strategia Rozwiązywania Problemów Społecznych staje się narzędziem kreowania polityki społecznej, daje podstawę do realizacji względnie trwałych wzorców interwencji społecznych, podejmowanych w celu zmiany oraz poprawy stanów i zjawisk ocenianych negatywnie w społeczności lokalnej.

Podstawą prawną do opracowania Powiatowej Strategii Rozwiązywania Problemów Społecznych w Powiecie Cieszyńskim jest art. 16b ustawy z dnia 12 marca 2004 r. o pomocy społecznej.

Poszukiwanie skutecznych możliwości rozwiązywania problemów społecznych musi uwzględniać fakt, iż nie występują one pojedynczo, a powstanie jednego problemu powoduje ujawnienie szeregu innych. Dlatego też planując sposoby rozwiązywania problemów społecznych uwzględnić należy wielokierunkowe i kompleksowe programy oddziaływania zarówno na skutki, jak również na źródło problemów.

Spełnienie oczekiwań w tym zakresie wymaga podejmowania wielorakich działań strategicznych, w tym zwłaszcza:

- ◆ **interwencyjnych** – o cechach ratownictwa i likwidacji niedoborów, których źródłem jest niedostatek, ubóstwo, nierówności społeczne, niedostosowanie, patologie społeczne;
- ◆ **asekuracyjnych** – uprzedzających pojawienie się sytuacji zagrażających bezpieczeństwu socjalnemu;
- ◆ **kompensacyjnych** – niwelujących luki i deficyty;
- ◆ **partycypacyjnych** – poszerzających uczestnictwo społeczne w życiu publicznym i zapobiegających wszelkim przejawom dyskryminacji, wykluczeniu społecznemu i marginalizacji.

Pomoc społeczna jako instytucja polityki społecznej państwa ma na celu umożliwienie osobom i rodzinom przezwyciężanie trudnych sytuacji życiowych, których nie są w stanie

pokonać, wykorzystując własne uprawnienia, zasoby i możliwości. Zadaniem pomocy społecznej jest również zapobieganie powstawaniu takich sytuacji poprzez podejmowanie działań zmierzających do życiowego usamodzielnienia i integracji osób i rodzin ze społeczeństwem.

Tylko zrównoważony rozwój gospodarczy i społeczny powoduje postęp cywilizacyjny, dlatego rozwój społeczny jest równie ważny jak ekonomiczny. Generalnie rozwiązywanie problemów społecznych ma służyć poprawie poziomu życia, integracji społecznej i zwiększeniu bezpieczeństwa społecznego, czyli złagodzeniu napięcia i zminimalizowaniu negatywnych skutków przemian społeczno-gospodarczych.

Celem opracowania jest przedstawienie problemów społecznych jakie występują w naszym Powiecie oraz podjęcie próby wskazania metod ich rozwiązania, zgodnie z możliwościami jakie wynikają z zadań nałożonych na samorząd Powiatowy. Strategia ta będzie punktem wyjścia do opracowania szczegółowych programów.

Uwzględniając ustawowy wymóg konsultacji z właściwymi terytorialnie gminami do omówienia projektu Strategii zaproszono przedstawicieli jednostek samorządu terytorialnego i jednostek organizacyjnych pomocy społecznej. Powyższego dokonano podczas spotkania, które odbyło się 5 lutego 2018 roku.

Przeprowadzono także konsultacje z organizacjami pozarządowymi i podmiotami wymienionymi w art. 3 ust. 3 ustawy z dnia 24 kwietnia 2003r. o działalności pożytku publicznego i o wolontariacie.

# **Rozdział I**

## **Podstawy prawne oraz zgodność Strategii z innymi dokumentami**

Różnorodność problemów społecznych powoduje konieczność wzięcia pod uwagę także innych aktów prawnych, mających istotny wpływ na konstrukcję niniejszego dokumentu i realizację zadań społecznych, w tym :

- ustawę z dnia 26 października 1982r. o wychowaniu w trzeźwości i przeciwdziałaniu alkoholizmowi (tekst jednolity: Dz. U. z 2016, poz. 478),
- ustawę z dnia 19 sierpnia 1994r. o ochronie zdrowia psychicznego (tekst jednolity: Dz. U. z 2017, poz. 882),
- ustawę z dnia 29 lipca 2005r. o przeciwdziałaniu przemocy w rodzinie (tekst jednolity: Dz. U. z 2015, poz. 1390),
- ustawę z dnia 9 czerwca 2011r. o wspieraniu rodziny i systemie pieczy zastępczej (tekst jednolity: Dz. U. z 2017, poz. 697 z późn.zm.),
- ustawę z dnia 29 lipca 2005r. o przeciwdziałaniu narkomanii (tekst jednolity: Dz. U. z 2017, poz. 783 z późn. zm.),
- ustawę z dnia 20 kwietnia 2004r. o promocji zatrudnienia i instytucjach rynku pracy (tekst jednolity: Dz. U. z 2017, poz. 1065 z późn.zm.),
- ustawę z dnia 27 sierpnia 1997r. o rehabilitacji zawodowej i społecznej oraz zatrudnieniu osób niepełnosprawnych (tekst jednolity: Dz. U. z 2016, poz. 2046 z późn.zm.),
- ustawę z dnia 24 kwietnia 2003r. o działalności pożytku publicznego i o wolontariacie (tekst jednolity: Dz. U. z 2016, poz. 1817 z późn.zm.),
- ustawę z dnia 13 czerwca 2003r. o zatrudnieniu socjalnym (tekst jednolity: Dz. U. z 2016, poz. 1828),
- ustawę z dnia 28 listopada 2003r. o świadczeniach rodzinnych (tekst jednolity: Dz. U. z 2016, poz. 1518 z późn. zm.),
- ustawę z dnia 12 marca 2004r. o pomocy społecznej (tekst jednolity: Dz. U. z 2017, poz. 1769 z późn. zm.).

Strategia została opracowana w oparciu o najważniejsze cele w dziedzinie polityki społecznej określone w n. w. dokumentach:

- **Strategia Unii Europejskiej na lata 2010 – 2020 „Europa 2020”**. Strategia ta jest programem rozwoju społeczno – gospodarczego Unii Europejskiej.

Cel: Wspieranie włączenia społecznego zwłaszcza przez ograniczenie ubóstwa.

- **Strategia Rozwoju Kapitału Ludzkiego 2020**

Cel: Rozwijanie kapitału ludzkiego poprzez wydobywanie potencjałów osób w taki sposób, by mogły w pełni uczestniczyć w życiu politycznym i ekonomicznym na wszystkich etapach życia.

- **Krajowy Program Przeciwdziałaniu Ubóstwu i Wykluczeniu Społecznemu 2020**

Priorytety: Przeciwdziałanie wykluczeniu społecznemu dzieci i młodzieży. Aktywna integracja w społeczności lokalnej. Bezpieczeństwo i aktywność osób starszych.

- **Krajowy Program Przeciwdziałania Przemocy w Rodzinie na lata 2014-2020**

Cel: Zwiększenie skuteczności przeciwdziałania przemocy w rodzinie oraz zmniejszenie skali tego zjawiska w Polsce.

- **Rządowy Program na rzecz Aktywności Społecznej Osób Starszych na lata 2014-2020**

Cel: Poprawa jakości i poziomu życia osób starszych dla godnego starzenia się poprzez aktywność społeczną.

- **Strategia Rozwoju Kraju 2020**

Cel: Rozwój kapitału ludzkiego, integracja społeczna.

- **Strategia Polityki Społecznej Województwa Śląskiego 2006-2020**

Cele strategiczne: Tworzenie warunków do powstania i właściwego funkcjonowania rodziny, zapewniając prawidłowy rozwój i opiekę wszystkim jej członkom, zwłaszcza osobom zależnym. Wzmocnienie uczestnictwa osób niepełnosprawnych w życiu zawodowym i społecznym. Poprawa warunków i jakości życia osób zagrożonych wykluczeniem społecznym i społecznie wykluczonych.

- **Regionalny Program Operacyjny Województwa Śląskiego na lata 2014 – 2020**

Zgodne z zapisami ujętymi w Osi priorytetowej IX Włączenie Społeczne - „ułatwienie dostępu do niedrogich, trwałych oraz wysokiej jakości usług, w tym opieki zdrowotnej i usług socjalnych świadczonych w interesie ogólnym”.

- **Strategia Rozwoju Powiatu Cieszyńskiego na lata 2017 - 2025**

Powiatowa Strategia Rozwiązywania Problemów Społecznych w Powiecie Cieszyńskim na lata 2018 – 2023 jest zgodna z zakresem Domeny strategicznej: Spójność społeczna. Ponadto stanowi jej istotne uzupełnienie poprzez uszczegółowienie diagnozy problemów społecznych występujących w Powiecie Cieszyńskim. Dokument ten uwzględnia wiele obszarów polityki społecznej. Przeprowadzona zaś analiza problemów społecznych występujących w naszym Powiecie daje podstawy do określenia celu głównego, celów szczegółowych oraz kierunków działań. Osiągać je można poprzez opracowywanie i realizację projektów i przedsięwzięć w tym realizację przyjmowanych przez Radę Powiatu programów, do których należą w szczególności: Powiatowy Program Rozwoju Pieczy Zastępczej, Powiatowy Program Działań na Rzecz Osób Niepełnosprawnych oraz Powiatowy Program Przeciwdziałania Przemocy w Rodzinie oraz Ochrony Ofiar Przemocy w Rodzinie.

## Rozdział II

### Diagnoza sytuacji społecznej Powiatu Cieszyńskiego

#### 2.1. Sytuacja geograficzno-demograficzna

Powiat Cieszyński powstał w wyniku reformy ustrojowej państwa od 1 stycznia 1999r. i jest jednym z Powiatów ziemskich województwa śląskiego. Zajmuje środkową i zachodnią część Pogórza Śląskiego oraz Beskidu Śląskiego. Obejmuje obszar 730,20 km<sup>2</sup>.

Powiat Cieszyński składa się z:

Gmin miejskich:

1. Gmina Cieszyn (35 102 mieszkańców),
2. Gmina Ustroń (16 065),
3. Gmina Wisła (11 048),

Gmin miejsko-wiejskich:

4. Gmina Skoczów (26 787),
5. Gmina Strumień (13 049),

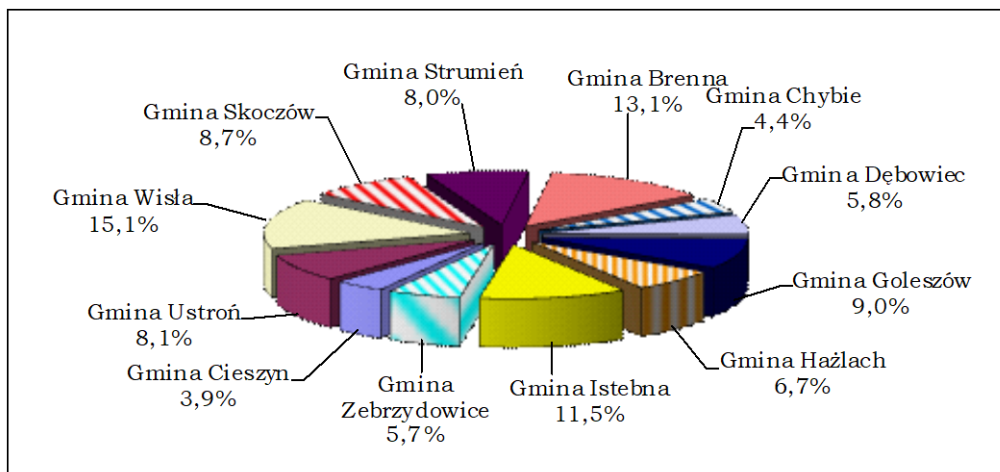
Gminy wiejskie:

6. Gmina Brenna (11 176),
7. Gmina Chybie (9 741),
8. Gmina Dębowiec (5 826),
9. Gmina Goleszów (13 131),
10. Gmina Hażlach (10 704),
11. Gmina Istebna (12 044),
12. Gmina Zebrzydowice (13 190).

*Dane GUS z 2016r.*



Rysunek 1 Gminy Powiatu Cieszyńskiego



Wykres 1 Struktura powierzchniowa gmin Powiatu Cieszyńskiego

Źródło: opracowanie własne PCPR.

Położenie Powiatu w paśmie Beskidu Śląskiego umożliwiło rozwinięcie bardzo dobrych warunków do wypoczynku, turystyki i lecznictwa uzdrowskiego. Dlatego też Gminy Brenna, Ustroń, Wisła, Istebna to turystyczne centra Powiatu Cieszyńskiego, w których dominuje turystyka kwalifikowana (górska piesza, narciarska, rowerowa, konna).

Północne obszary Powiatu obejmujące gminy Dębowiec, Hażlach, Strumień, Chybie, Zebrzydowice, zostały zdominowane przez rolnictwo, handel, hodowlę i gospodarkę wodną, jednakże położenie w urozmaiconym krajobrazie Pogórza Cieszyńskiego pozwala również na rozwój turystyki.

Głównymi ośrodkami przemysłowo-handlowymi i kulturalnymi w Powiecie Cieszyńskim pozostają jednak jego największe miasta – Cieszyn, Skoczów, Wisła i Ustroń.

Przez Powiat Cieszyński przebiegają dwa ważne ciągi komunikacyjne: droga krajowa nr 81 Katowice – Skoczów – Wisła i ekspresowa droga S 52 Bielsko Biała – Cieszyn.

Zgodnie z danymi Urzędu Statystycznego w Katowicach ludność Powiatu Cieszyńskiego w 2016 roku wyniosła 177 863 osób, w tym 86 336 mężczyzn (48,5%) oraz 91 527 tysięcy kobiet (51,5%). Na kilometr kwadratowy przypada 244 mieszkańców. Średni wiek mieszkańców Powiatu wynosi 40,8 lat i jest nieznacznie mniejszy od średniego wieku mieszkańców województwa śląskiego oraz porównywalny do średniego wieku mieszkańców całej Polski. W 2016r. Powiat posiada dodatni przyrost naturalny wynoszący 70, co odpowiada przyrostowi naturalnemu 0,4 na 1000 mieszkańców. W 2016r. urodziło się 1872 dzieci, w tym 48,1% dziewczynek i 51,9% chłopców.

Miasta zamieszkuje 80 383 osoby, zaś wieś 97 480 osób.

Na 1000 mieszkańców pracują 213 osoby, czyli znacznie mniej dla wartości województwa śląskiego oraz mniej od wartości dla całej Polski.



Do największych pod względem zaludnienia gmin Powiatu Cieszyńskiego można zaliczyć gminy: Cieszyn (35 102 mieszkańców), Skoczów (26 787 mieszkańców) oraz Gminę Ustroń (16 065 mieszkańców). Największa gęstość zaludnienia występuje w gminach: Cieszyn (1227 osób/km<sup>2</sup>), Skoczów (422 osób/km<sup>2</sup>), Zebrzydowice (318 osób/km<sup>2</sup>), najmniejsza natomiast gęstość zaludnienia, w 2016r., zanotowana została w gminach: Wiśla (100 osób/km<sup>2</sup>); Brenna (117 osób/km<sup>2</sup>); Dębowiec (137 osób/km<sup>2</sup>).

Według danych GUS, w roku 2016, na terenie Powiatu Cieszyńskiego liczba osób w wieku przedprodukcyjnym wynosiła 33618, w wieku produkcyjnym 108591 oraz 67627 w wieku poprodukcyjnym. Struktura wiekowa społeczeństwa Powiatu Cieszyńskiego wskazuje na 63,8% udział osób w wieku nieprodukcyjnym na 100 osób w wieku produkcyjnym.

<b>Struktura wiekowa społeczeństwa Powiatu Cieszyńskiego</b>				
Nazwa Gminy	W wieku :			Ludność w wieku nieprodukcyjnym na 100 osób w wieku produkcyjnym
	przedprodukcyjnym	produkcyjnym	poprodukcyjnym	
Gmina Cieszyn	5897	20924	12797	67,8
Gmina Ustroń	2605	9377	5713	71,3
Gmina Wiśla	1893	6688	4050	65,2
Gmina Skoczów	5101	16326	10416	64,1
Gmina Strumień	2647	8211	5162	58,9
Gmina Brenna	2270	6853	4301	63,1
Gmina Chybie	2038	6022	3774	61,8
Gmina Dębowiec	1181	3687	2336	58,0
Gmina Golezów	2388	8070	4987	62,7
Gmina Hażlach	2169	6870	4281	55,8
Gmina Istebna	2807	7548	4779	59,6
Gmina Zebrzydowice	2622	8015	5031	64,6

Tabela 1 Struktura wiekowa społeczeństwa Powiatu Cieszyńskiego

Źródło: Dane GUS w Katowicach za 2016 r.

<b>Ludność według grup wiekowych w Powiecie Cieszyńskim w latach 2013 - 2015</b>				
Przedział wiekowy	Rok 2013	Rok 2014	ROK 2015	Rok 2016
<b>0-4</b>	9851	9737	9447	9394
<b>5-9</b>	9192	949	9841	10034
<b>10-14</b>	9040	8836	8663	8682
<b>15-19</b>	9952	9636	9398	9207
<b>20-24</b>	11970	11434	11115	10729
<b>25-29</b>	13168	12976	12588	12415
<b>30-34</b>	14441	14228	13981	13711
<b>35-39</b>	13638	13865	14077	14193
<b>40-44</b>	11726	12167	12493	12880
<b>45-49</b>	11451	11218	11150	11232

<b>50-54</b>	11959	11765	11571	11493
<b>55-59</b>	13126	13057	12744	12350
<b>60-64</b>	12514	12734	12813	12758
<b>65-69</b>	7624	8501	9726	10604
<b>70 i więcej</b>	17827	18060	17955	18181

Tabela 2 Ludność wg wieku

Źródło: Bank Danych Lokalnych

W powyższej tabeli zaprezentowano strukturę ludności Powiatu według grup wiekowych. Z jej analizy wynika tendencja wzrostowa osób w przedziałach wiekowych 60-64 i 65 lat i więcej. Dane wskazują na trwający proces starzenia się ludności, będący wynikiem korzystnego zjawiska, jakim jest wydłużenie trwania życia oraz mniejszym poziomem dzietności.

Zjawisko starzenia się ludności jest wyzwaniem dla polityki społecznej, wraz z upływem lat rośnie prawdopodobieństwo pogorszenia stanu zdrowia, wystąpienia niepełnosprawności co przekłada się na wzrost zapotrzebowania na pomoc świadczoną zarówno w środowisku jak i instytucjonalnie.

W założeniach Długofalowej Polityki Senioralnej w Polsce na lata 2014 – 2020 wykorzystano koncepcję aktywnego starzenia się, na którą Parlament Europejski, zwracał uwagę wcześniej, w tym ogłaszając rok 2012 Rokiem Aktywności Osób Starszych i Solidarności Międzypokoleniowej.

Celem polityki senioralnej w Polsce jest wspieranie i zapewnienie możliwości aktywnego starzenia się w zdrowiu oraz możliwości prowadzenia w dalszym ciągu samodzielnego, niezależnego i satysfakcjonującego życia , nawet przy pewnych ograniczeniach funkcjonalnych.

## **2.2 Gospodarka**

Do podmiotów gospodarczych funkcjonujących w Powiecie Cieszyńskim należą zarówno osoby fizyczne prowadzące jednoosobową działalność gospodarczą oraz przedsiębiorstwa. Podmioty te są zróżnicowane pod względem formy prawnej prowadzonej działalności gospodarczej.

Szczególną rolę w Powiecie odgrywa branża wypoczynkowa i uzdrowiskowa bezpośrednio powiązana z gastronomią i hotelarstwem, które w znaczący sposób przeważa w gminach promujących rozwój turystyki. Gminy o takim charakterze dostosowują zakres prowadzonych usług do zmieniających się potrzeb konsumentów, m.in. poprzez dostosowywanie oferty kulturalnej, rekreacyjnej.

Znaczący wpływ na gospodarkę Powiatu Cieszyńskiego ma fakt, iż jest on Powiatem graniczącym z Czechami i Słowacją co stymuluje jego rozwój, a także ma znaczenie z punktu widzenia wymiany doświadczeń i nawiązywania współpracy społeczno-gospodarczej.

Zgodnie z danymi GUS w Katowicach, w roku 2016, na terenie Powiatu działało 19547 podmiotów gospodarczych posiadających wpis do ewidencji działalności gospodarczych w poszczególnych gminach.

### **2.3 Edukacja**

W Powiecie Cieszyńskim funkcjonuje rozbudowana sieć placówek edukacyjnych, w tym: prowadzone przez gminy szkoły podstawowe i gimnazja oraz prowadzone przez Powiat szkoły ponadpodstawowe, specjalne i policealne m.in.:

- I Liceum Ogólnokształcące im. A. Osuchowskiego w Cieszynie,
- II Liceum Ogólnokształcące im. M. Kopernika w Cieszynie,
- Zespół Szkół Technicznych i Ogólnokształcących w Skoczowie,
- Zespół Szkół Ogólnokształcących im. P. Stalmacha w Wiśle,
- Zespół Szkół Przyrodniczo - Technicznych w Międzywiciu,
- Zespół Szkół Technicznych w Ustroniu,
- Zespół Szkół Gastronomiczno-Hotelarskich im. W. Reymonta w Wiśle,
- Zespół Szkół Ekonomiczno-Gastronomicznych im. Macierzy Ziemi Cieszyńskiej w Cieszynie,
- Zespół Szkół im. W. Szybińskiego w Cieszynie,
- Zespół Szkół Technicznych im. Płk. G. Langerera w Cieszynie,
- Zespół Szkół Budowlanych im. Gen. Stefana Grota Roweckiego w Cieszynie,
- Zespół Szkół w Istebnej,
- Centrum Kształcenia Praktycznego i Zawodowego w Bażanowicach,
- Zespół Placówek Szkolno – Wychowawczo - Rewalidacyjnych w Cieszynie.

Zgodnie z danymi GUS w roku szkolnym 2015/2016 w szkołach podstawowych uczyło się 11789 uczniów, w gimnazjach 5349 uczniów natomiast w szkołach ponadgimnazjalnych i szkołach policealnych łącznie 6135 osób.

W Powiecie Cieszyńskim działają również niepubliczne szkoły ponadpodstawowe, internaty, bursy, ośrodki rehabilitacyjno-edukacyjno-wychowawcze oraz schroniska młodzieżowe.

### **2.4 Ochrona zdrowia**

Zadania władz publicznych w zakresie zapewnienia równego dostępu do świadczeń opieki zdrowotnej wynikają z ustawy z dnia 27 sierpnia 2004r. o świadczeniach opieki zdrowotnej finansowanych ze środków publicznych. Do zadań własnych gminy w tym zakresie zgodnie z ww. ustawą (art. 7 ust. 1) należy:

- opracowywanie i realizacja oraz ocena efektów programów polityki zdrowotnej wynikających z rozpoznanych potrzeb zdrowotnych i stanu zdrowia mieszkańców gminy;

- inicjowanie i udział w wytyczaniu kierunków przedsięwzięć lokalnych zmierzających do zaznajamiania mieszkańców z czynnikami szkodliwymi dla zdrowia oraz ich skutkami;
- podejmowanie innych działań wynikających z rozeznaczonych potrzeb zdrowotnych i stanu zdrowia mieszkańców gminy.

Natomiast do zadań własnych Powiatu w zakresie zapewnienia równego dostępu do świadczeń opieki zdrowotnej na podstawie art. 8 cytowanej ustawy należy:

- opracowywanie i realizacja oraz ocena efektów programów polityki zdrowotnej wynikających z rozpoznanych potrzeb zdrowotnych i stanu zdrowia mieszkańców Powiatu – po konsultacji z właściwymi terytorialnie gminami;
- inicjowanie, wspomaganie i monitorowanie działań lokalnej wspólnoty samorządowej w zakresie promocji zdrowia i edukacji zdrowotnej prowadzonych na terenie Powiatu;
- pobudzanie działań na rzecz indywidualnej i zbiorowej odpowiedzialności za zdrowie i na rzecz ochrony zdrowia;
- podejmowanie innych działań wynikających z rozpoznanych potrzeb zdrowotnych.

W związku z powyższym Starostwo Powiatowe w Cieszynie opracowuje od 2005r. Program Profilaktyki i Promocji Zdrowia. „Głównym celem programu jest:

1. poprawa sposobu żywienia i stanu odżywienia oraz aktywności fizycznej społeczeństwa,
2. profilaktyka i rozwiązywania problemów związanych z używaniem substancji psychoaktywnych, uzależnień behawioralnych i innych zachowań ryzykownych,
3. profilaktyka problemów zdrowia psychicznego i poprawa dobrostanu psychicznego społeczeństwa,
4. ograniczenie ryzyka zdrowotnego, wynikającego z zagrożeń fizycznych, chemicznych, biologicznych w środowisku zewnętrznym, miejscu pracy, zamieszkania, rekreacji oraz nauki,
5. promocja zdrowego i aktywnego starzenia się,
6. poprawa zdrowia prokreacyjnego.”

Zgodnie z danymi GUS w Katowicach 2015r. na jednego mieszkańca Powiatu przypadło udzielenie 4,6 porady podstawowej opieki zdrowotnej, nieznacznie więcej niż w województwie śląskim.

Porady podstawowej opieki zdrowotnej		
Ochrona zdrowia w 2015r.	województwo	Powiat
Porady podstawowej opieki zdrowotnej udzielona na 1 mieszkańca	4,4	4,6
Liczba przychodni	284	120

Tabela 3 Porady podstawowej opieki zdrowotnej

Źródło: Dane GUS w Katowicach za 2015r.

## 2.5 Spójność Społeczna

Głównym celem działań jest dostosowanie form udzielanego wsparcia do rzeczywistych potrzeb mieszkańców Powiatu Cieszyńskiego. Szeroko definiowane wsparcie społeczne to pomoc dostępna dla jednostki w sytuacjach trudnych. Jednym z rodzajów form wsparcia społecznego jest pomoc społeczna.

Ustawa stanowi, że pomocy społecznej udziela się osobom i rodzinom w szczególności z powodu: ubóstwa, sieroctwa, bezdomności, bezrobocia, niepełnosprawności, długotrwałej i ciężkiej choroby, przemocy w rodzinie, potrzeby ochrony ofiar handlu ludźmi, potrzeby ochrony macierzyństwa lub wielodzietności, bezradności w sprawach opiekuńczo-wychowawczych i prowadzenia gospodarstwa domowego, zwłaszcza w rodzinach niepełnych lub wielodzietnych, braku umiejętności w przystosowaniu do życia młodzieży opuszczającej całodobowe placówki opiekuńczo-wychowawcze, trudności w integracji cudzoziemców, którzy otrzymali status uchodźcy lub ochronę uzupełniającą lub zezwolenie na pobyt czasowy w celu połączenia się z rodziną, trudności w przystosowaniu do życia po zwolnieniu z zakładu karnego, alkoholizmu i narkomanii, zdarzenia losowego i sytuacji kryzysowej, klęski żywiołowej lub ekologicznej.

### Zadania gmin

Zadania pomocy społecznej w gminach realizują ośrodki pomocy społecznej.

Ośrodki pomocy społecznej wspierają rodziny i ich członków w działaniach, które mają na celu zaspokojenie podstawowych potrzeb życiowych oraz pomagają w zapewnieniu godnych warunków życia. Jednocześnie osoby potrzebujące są zobowiązane do współdziałania w rozwiązywaniu trudnej sytuacji, w której się znaleźli. Działania pomocy społecznej mają na celu doprowadzenia do życiowego usamodzielnienia się osób i ich rodzin, a także do ich integracji ze środowiskiem.

Z danych dwunastu ośrodków pomocy społecznej funkcjonujących na terenie Powiatu Cieszyńskiego wynika, iż w roku 2015 z pomocy społecznej skorzystało 4403 rodzin, a w roku 2016 – 4407 rodzin. W systemie przyznawania środków w zakresie pomocy społecznej występują różne powody przyznania pomocy, a w wielu rodzinach występuje więcej niż jedna dysfunkcja.

<b>Powody udzielania pomocy przez ośrodki pomocy społecznej w latach 2015-2016.</b>					
Lp.	Powody udzielania pomocy	Rok 2015		Rok 2016	
		Liczba rodzin	Liczba osób w rodzinach	Liczba rodzin	Liczba osób w rodzinach
1.	Ubóstwo	1922	4716	1431	3606
2.	Sieroctwo	9	36	10	42
3.	Bezrobocie	1391	3437	988	2835
4.	Niepełnosprawność	1269	2654	1299	2409
5.	Długotrwała lub ciężka choroba	1179	2389	1435	2574

6.	Alkoholizm	198	458	242	330
7.	Narkomania	12	25	21	27
8.	Bezdomność	106	138	178	449
9.	Potrzeba ochrony macierzyństwa	771	3589	657	3006
10.	Bezradność w sprawach opiekuńczo-wychowawczych i prowadzeniu gospodarstwa domowego – ogółem	823	2640	775	1804
11.	Przemoc w rodzinie	91	321	100	228
12.	Trudności w przystosowaniu do życia po opuszczeniu zakładu karnego	55	89	34	51
13.	Zdarzenia losowe	9	21	6	17
14.	Sytuacja kryzysowe	11	18	3	8
15.	Klęska żywiołowa lub ekologiczna	0	0	0	0

**Tabela 4 Powody udzielania pomocy przez ośrodki pomocy społecznej w latach 2015-2016**

Źródło: Opracowanie własne na podstawie danych ośrodków pomocy społecznej

W analizowanym okresie niezmiennie główną przyczyną udzielania pomocy jest ubóstwo.

Zjawisko ubóstwa stanowi poważny i złożony problem społeczny. Nie jest to wyłącznie problem ekonomiczny, określany tylko brakiem środków materialnych. Jest to również problem wynikający z braku m. in. wykształcenia, warunków mieszkaniowych, bezradności, niepełnosprawności.

### **Zadania Powiatu**

Na szczeblu Powiatu zadania z zakresu pomocy społecznej, przeciwdziałania przemocy w rodzinie, wspierania rodziny i budowania systemu pieczy zastępczej oraz wsparcia osób niepełnosprawnych wykonuje Powiatowe Centrum Pomocy Rodzinie, które realizuje zadania własne Powiatu oraz zadania zlecone z zakresu administracji rządowej.

W skład infrastruktury socjalnej wchodzi poza ośrodkami pomocy społecznej i powiatowym centrum pomocy rodzinie: domy pomocy społecznej, środowiskowe domy samopomocy, placówki opiekuńczo - wychowawcze, środowiskowe domy samopomocy, młodzieżowe ośrodki wychowawcze, ośrodki adopcyjno-opiekuńcze, świetlice środowiskowe, ogniska wychowawcze, placówki poradnictwa specjalistycznego, ośrodki oraz punkty interwencji kryzysowej, placówki dla osób bezdomnych, warsztat terapii zajęciowej, zakłady pracy chronionej oraz organizacje non profit.

Na terenie Powiatu Cieszyńskiego działa szereg jednostek organizacyjnych oraz placówek, działających na zlecenie Powiatu, świadczących usługi osobom i rodzinom wymagającym wsparcia.

W roku 2017 na terenie Powiatu Cieszyńskiego funkcjonowały:

- **Warsztat Terapii Zajęciowej**, zlokalizowany w Drogomyślu przy ul. Modrzewiowej 1, przeznaczony dla 70 uczestników. Warsztat jest wyodrębnioną organizacyjnie i finansowo placówką stwarzającą osobom niepełnosprawnym niezdolnym do podjęcia pracy, możliwość rehabilitacji społecznej i zawodowej w zakresie pozyskania lub przywracania umiejętności niezbędnych do podjęcia zatrudnienia.

Proces rehabilitacji w Warsztacie przebiega wielokierunkowo, przy czym główne jego kierunki to: socjoterapia i terapia pedagogiczna. Różnorodność niepełnosprawności wymaga indywidualizacji działań terapeutycznych, zatem dla każdego uczestnika jest przygotowywany indywidualny program rehabilitacji. Działalność Warsztatu skupia się nie tylko na terapii pracą, ale także na organizowaniu i czynnym uczestniczeniu w wielu zajęciach uspołeczniających, integracyjnych oraz sportowo - rekreacyjnych.

- **Środowiskowe domy samopomocy** świadczą usługi w ramach indywidualnych lub zespołowych treningów samoobsługi i treningów umiejętności społecznych, polegających na nauce, rozwijaniu lub podtrzymywaniu umiejętności w zakresie czynności dnia codziennego i funkcjonowania w życiu społecznym.

Na terenie Powiatu Cieszyńskiego funkcjonują dwa Środowiskowe Domy Samopomocy:

- **Dzienny Ośrodek Wsparcia dla Osób z Zaburzeniami Psychicznymi** w Cieszynie funkcjonuje od grudnia 2006 roku, przy ul. Bielskiej 4. Prowadzony jest przez Cieszyńskie Stowarzyszenie Ochrony Zdrowia Psychicznego "Więź" na zlecenie Powiatu Cieszyńskiego. Placówka ta przeznaczona jest dla 34 osób przewlekle psychicznie chorych oraz dla osób wykazujących inne przewlekłe zaburzenia czynności psychicznych.

- **Centrum Aktywności TON (Twórcze Odkrywanie Niezależności)** w Ustroniu, przy ulicy Szerokiej 7, zostało utworzone w październiku 2017 roku. Placówka ta prowadzona jest przez Towarzystwo Opieki nad Niepełnosprawnymi w Ustroniu na zlecenie Powiatu Cieszyńskiego i przeznaczona jest dla 30 osób upośledzonych umysłowo oraz dla osób wykazujących inne przewlekłe zaburzenia funkcji poznawczych, w tym ze spektrum autyzmu.

- **Domy pomocy społecznej.** W Powiecie Cieszyńskim funkcjonują 3 Powiatowe domy, 5 prowadzonych na zlecenie Powiatu Cieszyńskiego oraz 2 miejskie, w których w sumie zamieszkiwać może 824 osoby.

<b>POWIATOWE DOMY POMOCY SPOŁECZNEJ:</b>				
<b>L.P.</b>	<b>NAZWA JEDNOSTKI</b>	<b>ADRES JEDNOSTKI</b>	<b>PROFIL</b>	<b>STATUTOWA LICZBA MIESZKAŃCÓW</b>
1.	Powiatowy Dom Pomocy Społecznej „Pogodna Jesień”	Ul. Korfantego 1, 43-400 Cieszyn	- dla osób w podeszłym wieku - dla osób przewlekle somatycznie chorych	70
2.	Powiatowy Dom Pomocy Społecznej „Feniks”	Ul. Sportowa 13, 43-430 Skoczów	- dla dzieci i młodzieży niepełnosprawnych intelektualnie - dla dorosłych niepełnosprawnych intelektualnie	120
3.	Powiatowy Dom Pomocy Społecznej  Filia „Bursztyn”	Ul. Zamek 132, Pogórze, 43-430 Skoczów  Ul. Staropolska 14, 43-410 Kończyce Małe	- dla dorosłych niepełnosprawnych intelektualnie (kobiet)  - dla osób przewlekle psychicznie chorych (kobiet)	152  32
<b>DOMY POMOCY SPOŁECZNEJ PROWADZONE NA ZLECENIE POWIATU CIESZYŃSKIEGO:</b>				
<b>L.P.</b>	<b>NAZWA JEDNOSTKI</b>	<b>ADRES JEDNOSTKI</b>	<b>PROFIL</b>	<b>STATUTOWA LICZBA MIESZKAŃCÓW</b>
4.	Dom Pomocy Społecznej Konwentu Bonifratrów	Pl. Londzina 1, 43-400 Cieszyn	- dla osób przewlekle psychicznie chorych (mężczyzn)	116
5.	Ewangelicki Dom Opieki „Emaus”	Ul. Ks. Kulisza 47, 43-440 Dziągiewów	- dla osób w podeszłym wieku	89
6.	Dom Pomocy Społecznej „Betania”	Ul. Katowicka 1, 43-400 Cieszyn	- dla osób w podeszłym wieku - dla osób przewlekle somatycznie chorych	30
7.	Dom Pomocy Społecznej dla Dzieci	Ul. Mickiewicza 36, 43-430 Skoczów	- dla dzieci i młodzieży niepełnosprawnych intelektualnie (chłopców)	39
8.	Dom Pomocy Społecznej dla Dzieci	Ul. 1 Maja 12, 43-246 Strumień	- dla dzieci i młodzieży niepełnosprawnych intelektualnie (chłopców)	73



MIEJSKIE DOMY POMOCY SPOŁECZNEJ				
L.P.	NAZWA JEDNOSTKI	ADRES JEDNOSTKI	PROFIL	STATUTOWA LICZBA MIESZKAŃCÓW
1.	Dom Spokojnej Starości	Ul. Mickiewicza 13, 43-400 Cieszyn	-dla osób w podeszłym wieku	65
2.	Miejski Dom Spokojnej Starości	Ul. Słoneczna 10, 43-450 Ustroń	- dla osób w podeszłym wieku	38

Tabela 5 Domy pomocy społecznej na terenie Powiatu Cieszyńskiego

Źródło: PCPR w Cieszynie.

- **Placówki opiekuńczo-wychowawcze:**

- **Dom Dziecka w Cieszynie** przeznaczony dla 30 wychowanków zlokalizowany w dwóch budynkach: w Cieszynie oraz w Dzięgielowie.

- **Ośrodek Pomocy Dziecku i Rodzinie Dom Dziecka w Międzywiciu** przeznaczony dla 30 wychowanków zlokalizowany w dwóch budynkach: w Międzywiciu oraz w Zebrzydowicach,

- **Rodzinny Dom Czasowego Pobytu dla Dzieci „Sindbad” w Ustroniu** dla 12 wychowanków, będący placówką interwencyjną.

- **Punkt Interwencji Kryzysowej (PIK)**, prowadzony na zlecenie Powiatu.

Zadaniem jest udzielanie specjalistycznego poradnictwa, w tym w szczególności psychologicznego i prawnego osobom i rodzinom w kryzysie lub stanie przedkryzysowym, m. in. w sytuacji:

- problemów rodzinnych,
- samobójstw,
- kryzysów w związkach,
- napadu, gwałtu,
- wypadków komunikacyjnych, katastrof, pożarów,
- kryzysów rozwoju osobistego.

PIK niesie pomoc w formie kontaktu telefonicznego, bezpośredniego kontaktu w swojej siedzibie oraz interwencji wyjazdowych. Ponadto współpracuje ze służbami oraz instytucjami i organizacjami działającymi w obszarze pomocy społecznej. Interwencją kryzysową obejmuje się osoby i rodziny z terenu Powiatu Cieszyńskiego bez względu na posiadany dochód.

- **Powiatowy Ośrodek Wsparcia dla osób dotkniętych przemocą w rodzinie (POW)**, prowadzony na zlecenie Powiatu, przy współfinansowaniu przez wszystkie gminy Powiatu Cieszyńskiego.

Głównym zadaniem POW jest niesienie pomocy osobom i rodzinom dotkniętym przemocą domową, w tym: udzielanie schronienia, pomoc prawna i psychologiczna, praca socjalna, opieka pedagogiczna oraz grupa wsparcia.

## 2.6 Organizacje Pozarządowe

Na terenie Powiatu Cieszyńskiego jest zarejestrowanych ok. 500 organizacji pozarządowych. Z punktu widzenia formalno-prawnego większość organizacji działających w Powiecie to stowarzyszenia, pozostałe to fundacje, stowarzyszenia zwykłe jednostki terenowe stowarzyszeń (np. koła, oddziały) oraz związki stowarzyszeń. Ponadto wśród organizacji pozarządowych są kluby sportowe, których statuty nie przewidują prowadzenia działalności gospodarczej oraz uczniowskie kluby sportowe.

Dominują organizacje pozarządowe działające w obszarze edukacji, oświaty i wychowania oraz pomocy społecznej. Ich główne pola działania to kultura fizyczna i sport, kultura, sztuka, ochrona dóbr kultury i tradycji oraz sektor usług socjalnych i pieczy zastępczej. Organizacje pozarządowe w znaczący sposób, w realizacji swoich zadań, są wspierane poprzez aktywny udział wolontariuszy.

Działalność organizacji pozarządowych jest finansowana ze składek członkowskich oraz z wpływów z działalności statutowej. Istotną rolę w ich funkcjonowaniu spełnia pozyskiwanie środków zewnętrznych na realizację planowanych działań.

## 2.7 Rynek pracy

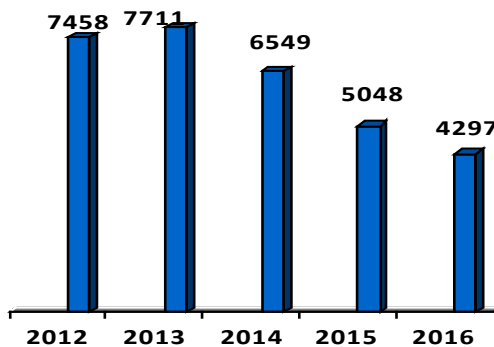
Stopa bezrobocia w Powiecie Cieszyńskim od kilku lat kształtuje się na poziomie niższym niż ogólnokrajowa. Według statystyk rynku pracy, na koniec 2016r., stopa bezrobocia spadła do poziomu 6,3%, co w stosunku do roku 2015 stanowiło obniżenie o 1,2 punktu procentowego. Malejąca stopa bezrobocia nie rozwiązuje jednak problemów na lokalnym rynku pracy. Wciąż duża grupa osób bez zatrudnienia posiada niskie kwalifikacje lub inne bariery w zatrudnieniu.

Procentowa stopa bezrobocia w kraju i w Powiecie Cieszyńskim		
Rok	Polska	Powiat Cieszyński
2011	12,5%	10,2%
2012	13,4%	10,8%
2013	13,4%	11%
2014	11,4%	9,5%
2015	9,8%	7,5%
2016	8,3%	6,3%

Tabela 6 Procentowa stopa bezrobocia w kraju i w Powiecie Cieszyńskim

Źródło: PUP w Cieszynie za 2016r.

Na koniec grudnia 2016r. w rejestrze Urzędu Pracy w Cieszynie zarejestrowanych było 4297 osób, co w porównaniu do roku 2015 stanowi spadek o 751 osób.



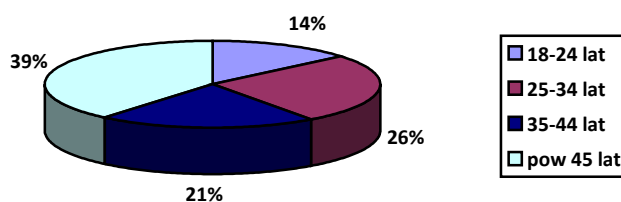
Wykres 2 Osoby bezrobotne w latach 2012-2016

Źródło: Dane GUS w Katowicach

W 2016r. liczba osób pobierających zasiłek dla bezrobotnych wynosiła 706 osób, co stanowi 16,4% ogółu osób zarejestrowanych, w 2015r. uprawnionych do zasiłku było 16,7%.

Charakterystyczna dla rynku pracy jest jego sezonowość. Ma to odbicie w liczbie rejestrujących się osób. Początkiem jesieni liczba ta zazwyczaj wzrasta i utrzymuje się na wyższym poziomie do końca miesiący zimowych. W 2016r. najwięcej osób zarejestrowało się we wrześniu – 781, a najmniej w maju – 518. Na przestrzeni całego roku w urzędzie pracy zarejestrowało się 7813 osób, co w stosunku do roku poprzedniego jest liczbą o 11% mniejsza (8779 osób w roku 2015). Wśród klientów urzędu pracy są osoby bezrobotne, które mają ustalony tzw. profil pomocy.

W 2016 roku z ewidencji osób bezrobotnych wyłączone 8564 osoby, głównym powodem wyrejestrowań było podjęcie zatrudnienia – 4571 osób o 541 osób mniej, niż w 2015r. Najliczniejszą grupę stanowiły osoby powyższej 45 roku życia (1688 osób) bo aż 39% ogółu zarejestrowanych bezrobotnych. Drugą pod względem liczebności grupę stanowiły osoby od 25 r.ż. do 34 r. ż. (1131 osób). Poniżej została przedstawiona liczba osób bezrobotnych zarejestrowanych w PUP w Cieszynie wg wieku na koniec 2016r.



Wykres 3 Osoby bezrobotne zarejestrowane w PUP wg. wieku

Źródło: Dane PUP w Cieszynie za 2016r.

Osoby długotrwale pozostające bez pracy bardzo często posiadają niskie kwalifikacje zawodowe, niedostosowane do aktualnych potrzeb rynku pracy. Osoby te stanowią szczególną grupę, która wymaga szerszej i dłuższej ścieżki aktywizacji. Osoby od 45 r.ż. trafiające do ewidencji częściej pozostają w niej dłużej, niż osoby młodsze. Powyższa grupa

mimo posiadanego doświadczenia często nie orientuje się w nowych technologiach lub też posiada kwalifikacje, które ulegają dezaktualizacji z uwagi na długi okres bezrobocia.

Liczba bezrobotnych mieszkańców wsi, już od lat, oscyluje wokół 50% ogółu bezrobotnych osób. Zaznaczyć należy jednak, iż nie są znane prawdziwe rozmiary bezrobocia na wsi, gdyż osobom posiadającym powyższej 2ha gruntów przeliczeniowych nie przysługuje prawo do zarejestrowania się w urzędzie pracy, jako osoby bezrobotne. Osoby te tworzą tzw. ukryte bezrobocie. Natomiast w przypadku rzeczywistego poszukiwania pracy, poza gospodarstwem, mogą uzyskać status poszukującej pracy.

<b>Osoby bezrobotne i poszukujące pracy według gmin w 2016r.</b>						
	ogółem	kobiety	Osoby do 30 r.ż.	Osoby powyższej 50 r.ż.	Długotrwale bezrobotni	Poszukujący pracy
Cieszyn	889	485	177	312	433	78
Ustroń	427	199	119	143	194	14
Wiśla	376	157	96	130	215	14
Brenna	275	154	75	87	127	15
Chybie	190	121	58	62	95	7
Dębowiec	105	61	43	24	41	5
Goleszów	299	155	94	85	149	15
Hażlach	227	126	63	56	99	14
Istebna	424	207	138	112	232	9
Skoczów	543	288	118	184	278	39
Strumień	283	163	85	81	142	10
Zebrzydowice	259	158	97	60	131	15
<b>ogółem</b>	<b>4297</b>	<b>2274</b>	<b>1158</b>	<b>1336</b>	<b>2136</b>	<b>205</b>

Tabela 7 Struktura bezrobocia w gminach Powiatu Cieszyńskiego wg. stanu na 31.12.2016r.

Źródło: Dane PUP w Cieszynie za 2016r.

Zgodnie z ustawą o promocji zatrudnienia i instytucjach rynku pracy do grupy osób będący w szczególnej sytuacji na rynku pracy zalicza się:

- bezrobotnych do 30 r. ż.,
- bezrobotnych długotrwale,
- bezrobotnych powyższej 50 r. ż.,
- bezrobotnych korzystających co najmniej ze świadczeń z pomocy społecznej,
- bezrobotnych posiadających co najmniej 1 dziecko do 6 r.ż. lub co najmniej 1 dziecko niepełnosprawne do 18 r. ż.,
- bezrobotnych niepełnosprawnych.

W Powiatowym Urzędzie Pracy w Cieszynie na koniec 2016r. wśród 4297 zarejestrowanych osób aż 3698 stanowiły osoby będące w ww. grupie.

Nawet w przypadku dostępności, na rynku, ofert pracy przygotowanie tej grupy osób wymaga zastosowania szeregu działań poprzedzających skierowanie do pracy. Często są to

osoby, które straciły motywację do podjęcia zatrudnienia. Większość nie jest zainteresowana podjęciem zatrudnienia z uwagi na pracę w szarej strefie i zapewnione ubezpieczenia zdrowotne przysługujące osobie bezrobotnej. Nierzadko są to osoby nieposiadające kwalifikacji, doświadczenia zawodowego albo też o długiej przerwie w zatrudnieniu.

Na koniec 2016 roku zarejestrowanych było 321 osób z orzeczeniem o niepełnosprawności o 42 mniej niż w roku poprzednim i 54 osoby poszukujące pracy z orzeczonym stopniem niepełnosprawności czyli o 21 osób mniej niż w 2015r.

Zarejestrowane bezrobotne osoby niepełnosprawne w 2016r.	ogółem	Bezrobotni niepełnosprawni	Niepełnosprawni poszukujący pracy
	425	371	54
Struktura według stopnia niepełnosprawności			
Znaczny	11	3	8
Umiarkowany	124	82	32
Lekki	300	286	14

Tabela 8 Zarejestrowane bezrobotne osoby niepełnosprawne w 2016r.

Źródło: Dane PUP w Cieszynie za 2016r.

W 2016r. pracodawcy zgłosili 181 wolnych miejsc pracy i miejsc aktywizacji zawodowej dla osób niepełnosprawnych tj. o 39 ofert mniej niż w 2015r. Pracodawcy najczęściej poszukują osób niepełnosprawnych do pracy na takich stanowiskach jak: pracownik ochrony, sprzątaczk/sprzątac, kasjer-sprzedawca, pracownik usług czystościowych. Osoby niepełnosprawne mogą także korzystać z ofert na ogólnym rynku pracy.

Informacje o zawodach osób zarejestrowanych przekazywane są do innych jednostek działających w obszarze rynku pracy. Stanowi to istotny element współpracy z Wydziałem Edukacji Starostwa Powiatowego w Cieszynie.

Istotnym z punktu widzenia działań na rynku pracy jest to, iż często osoby nie chcą pracować w danym zawodzie lub nigdy nie wykonywały zawodu wyuczonego. Zmiany zachodzące na rynku pracy wymagają działań adresowanych do pracodawców jak i osób poszukujących zatrudnienia. Wyzwania obejmują dopasowanie oczekiwań każdej ze stron.

## 2.8. Cudzoziemcy

Zadaniem Powiatu jest pomoc cudzoziemcom, którzy uzyskali w Rzeczypospolitej Polskiej status uchodźcy, ochronę uzupełniającą lub zezwolenie na pobyt czasowy udzielone w związku z art. 159 ust. 1 pkt 1 lit. C lub d ustawy z dnia 12 grudnia 2013r. o cudzoziemcach. Pomoc dla cudzoziemca jest realizowana w ramach indywidualnego programu integracji, uzgodnionego między Powiatowym Centrum Pomocy Rodzinie a cudzoziemcem, określającego wysokość, zakres i formy pomocy, w zależności od indywidualnej sytuacji życiowej cudzoziemca i jego rodziny. Przez ostatnie 10 lat do Powiatowego Centrum Pomocy Rodzinie nie wpłynął wniosek o udzielenie pomocy w ramach indywidualnego programu integracji.

## Rozdział III

### Analiza SWOT

#### **SILNE STRONY:**

- Dobry dostęp do usług wspierających dzięki rozbudowanej bazie materialnej (domy pomocy społecznej, ośrodki wsparcia),
- Dobrze zorganizowany system pieczy zastępczej,
- Dobry stan techniczny budynków, ciągłe podnoszenie standardu,
- Dobra współpraca PCPR z gminnymi jednostkami pomocy społecznej, organizacjami rządowymi i pozarządowymi,
- Możliwość systematycznego pozyskiwania środków pozabudżetowych,
- Wysoki potencjał organizacji pozarządowych,
- Współpraca Powiatu i zlecanie zadań własnych organizacjom pozarządowym,
- Wykwalifikowana kadra pracowników nastawiona na rozwój,
- Wysoka świadomość społeczności lokalnej.

#### **SŁABE STRONY:**

- Niewystarczająca wysokość środków finansowych przeznaczanych na organizację działań pomocowych,
- Niskie wynagrodzenie pracowników Powiatowych jednostek pomocowych,
- Wysoka rotacja pracowników Powiatowych jednostek pomocowych,
- Niska aktywność i roszczeniowość beneficjentów udzielanego wsparcia.

#### **SZANSE:**

- Kompatybilność przepisów prawa,
- Możliwość pozyskiwania środków pozabudżetowych na działania wspierające,
- Zwiększenie wysokości wynagrodzeń dla pracowników Powiatowych jednostek organizacyjnych,
- Szerszy zakres partnerstwa z jednostkami rządowymi, samorządowymi i pozarządowymi,
- Wzrost świadomości społeczności lokalnej.

#### **ZAGROŻENIA:**

- Funkcjonowanie niespójnych przepisów prawa,
- Brak możliwości pozyskania środków pozabudżetowych,
- Koncentracja mediów na negatywnych aspektach funkcjonowania wsparcia,
- Starzenie się społeczeństwa,
- Brak kompleksowych rozwiązań wspierających funkcjonowanie osób niepełnosprawnych,
- Brak wykwalifikowanej kadry pracowniczej zainteresowanej pracą tak nisko wynagradzaną.

## **Rozdział IV**

### **Analiza wybranych problemów społecznych**

#### ***4.1. Opieka nad dzieckiem i bezradność w sprawach opiekuńczo-wychowawczych***

Z dniem 1 stycznia 2012 r. weszła w życie ustawa z dnia 9 czerwca 2011r. o wspieraniu rodziny i systemie pieczy zastępczej, która wprowadziła nowe rozwiązania zmieniające dotychczasowe zasady funkcjonowania systemu opieki zastępczej nad dziećmi, wynikające z ustawy o pomocy społecznej.

W/w ustawa wprowadziła znaczące zmiany w systemie opieki nad dzieckiem i rodziną. Wyraźnie rozdzieliła obowiązki pomiędzy samorządy gmin i Powiatu. Praca z rodziną naturalną należy do kompetencji gmin, natomiast organizacja pieczy zastępczej jest w kompetencji Powiatów. Nałożyła także, na podmioty realizujące te zadania, obowiązek współpracy na rzecz dziecka i rodziny.

Starosta Cieszyński zarządzeniem nr WO.120.37/2011 z dnia 27 grudnia 2011, wyznaczył Powiatowe Centrum Pomocy Rodzinie w Cieszynie na organizatora rodzinnej pieczy zastępczej w Powiecie Cieszyńskim.

Rodzinna piecza zastępcza jest formą rodzinnej opieki nad dzieckiem. Stanowi szansę dla dzieci pozbawionych całkowicie lub częściowo opieki rodzicielskiej na wychowywanie się w środowisku domowym. Formami rodzinnej pieczy zastępczej są rodziny zastępcze, które dzielą się na spokrewnione, tworzone przez osoby będące wstępnymi lub rodzeństwem dziecka, rodziny niezawodowe i zawodowe, w tym zawodowe pełniące funkcję pogotowia rodzinnego i zawodowe specjalistyczne.

Dokonujące się w Polsce zmiany, oprócz pozytywnych skutków, powodują pogłębienie wielu negatywnych zjawisk, takich jak ograniczenie więzi rodzinnych przez uzależnienia, brak poczucia stabilności życiowej i zawodowej. Zjawiska te są przyczyną zagrożeń dla prawidłowego funkcjonowania rodziny. Do niedawna podstawowym problemem powodującym obniżenie poziomu życia rodziny było bezrobocie. Obecnie powstały nowe zjawiska socjologiczne związane z wyjazdami z kraju, szczególnie młodych ludzi, w poszukiwaniu pracy oraz brak rodzin wielopokoleniowych, wspomagających siebie nawzajem w pokonywaniu trudności życiowych. Zjawiska te mogą pociągać za sobą szereg skutków jak: poczucie frustracji, izolacji społecznej oraz wzrost zjawisk niepożądanych i zachowań destrukcyjnych, które prowadzą do rozpadu rodziny, a tym samym wzrostu liczby rodzin niepełnych, sierot społecznych czy też pogłębiają bezradność rodzin w sprawach opiekuńczo-wychowawczych i przemoc domową. Pozostawienie rodzin w środowisku bez fachowego wsparcia i różnorodnej pomocy specjalistycznej powodować będzie wzrost zjawiska degradacji rodzin, a najbardziej zagrożone będą w takich sytuacjach dzieci. W uzasadnieniu postanowień sądowych o konieczności umieszczenia dziecka w pieczy

zastępczej spośród przyczyn najczęściej wymienianych pojawia się choroba alkoholowa rodziców, a następnie takie dysfunkcje rodziny jak przemoc fizyczna i psychiczna, długotrwałe bezrobocie, które wielokrotnie wynika z braku chęci podjęcia pracy, szczególnie obojga rodziców, nieumiejętność wypełniania funkcji rodzicielskich, nierealizowanie obowiązku szkolnego.

Szczegółowe dane przedstawione są w Powiatowym Programie Rozwoju Pieczy Zastępczej na lata 2018 – 2020 i aktualizowane będą w kolejnych programach.

#### **4.2. Problemy alkoholowe i narkomania**

Spśród licznych problemów społecznych, problemy związane z alkoholem i narkotykami mają szczególne znaczenie. Wynika to przede wszystkim z rozmiarów szkód spowodowanych nadużywaniem alkoholu i narkotyków, co powoduje koszty społeczne i ekonomiczne.

Konsumpcja alkoholu i stosowanie używek ma istotny wpływ na zdrowie fizyczne i psychiczne zarówno jednostek, rodzin i ich otoczenia. Powoduje zakłócenia bezpieczeństwa publicznego, przestępczość, wypadki, przemoc w rodzinie, ubóstwo i bezrobocie. Dlatego działania w zakresie zapobiegania tym zjawiskom powinny być przedmiotem szczególnej troski ze strony organów administracji rządowej i samorządowej.

Według Światowej Organizacji Zdrowia alkoholizm, czyli „zespół uzależnienia od alkoholu” jest to stan zmian psychicznych, a także somatycznych spowodowanych nadużywaniem alkoholu, charakteryzujący się określonymi reakcjami, które z reguły obejmują skłonności do stałego lub okresowego używania alkoholu w celu doznania jego efektów psychicznych, a czasem aby uniknąć złego samopoczucia wynikającego z braku alkoholu. Alkoholizm jest chorobą polegającą na utracie kontroli nad ilością wypijanego alkoholu, której jednym z głównych objawów obok utraty kontroli jest zespół abstynencyjny.

Najczęstszy kontakt z tym problemem mają pracownicy ośrodków pomocy społecznej, a praca z osobami borykającymi się z uzależnieniem jest długotrwała i trudna. W wielu przypadkach nie przynosi spodziewanych efektów. Podanie dokładnej liczby osób uzależnionych jest utrudnione, gdyż problem ten często pozostaje wewnątrz rodziny, a tym samym niezdiagnozowany. Alkoholizm jest jedną z przesłanek udzielenia wsparcia przez ośrodki pomocy społecznej rodzinom, w których wystąpił ten problem. Skalę zjawiska w Powiecie Cieszyńskim, w oparciu wyłącznie o dane OPS, obrazuje poniższa tabela.



L.p.	Gmina	Rok 2015		Rok 2016	
		Liczba rodzin	Liczba osób w rodzinach	Liczba rodzin	Liczba osób w rodzinach
1.	Brenna	14	36	11	20
2.	Chybie	11	30	9	19
3.	Cieszyn	61	83	59	73
4.	Dębowiec	7	21	11	24
5.	Goleszów	9	12	5	6
6.	Hażlach	4	6	5	8
7.	Istebna	12	31	12	32
8.	Skoczów	40	50	45	76
9.	Strumień	15	31	16	31
10.	Ustroń	16	30	19	31
11.	Wisła	23	46	21	33
12.	Zebrzydowice	40	106	41	100

Tabela 9 Pomoc udzielana przez ośrodki pomocy społecznej z powodu alkoholizmu.

Źródło: opracowanie własne na podstawie danych ośrodków pomocy społecznej

Na szczeblu gminnym profilaktyką i rozwiązywaniem problemów alkoholowych zajmuje się Gminna Komisja Rozwiązywania Problemów Alkoholowych. Konkretnie działania mające na celu przeciwdziałanie powstawaniu zjawiska alkoholizmu oraz udzielanie wsparcia osobom dotkniętym tym problemem są określone w Gminnych Programach Profilaktyki i Rozwiązywania Problemów Alkoholowych.

Ważnym elementem w walce z problemem alkoholizmu jest również pomoc udzielana przez różne instytucje i placówki osobom współuzależnionym m.in. poprzez: udzielanie poradnictwa indywidualnego i grupowego, pomocy prawnej, psychologicznej, tworzenie grup wsparcia, grup edukacyjnych i terapeutycznych, organizowanie terapii rodzinnych.

Narkomania jest okresowym lub stałym przyjmowaniem środków odurzających lub substancji psychotropowych bądź środków zastępczych, w wyniku czego może powstać lub powstało uzależnienie. Charakteryzuje się ono przede wszystkim: silnym pragnieniem bądź wewnętrznym przymusem użycia narkotyku oraz chęcią jego zdobycia za wszelką cenę i wszystkimi sposobami, utratą samokontroli w używaniu substancji psychoaktywnej, wzrostem tzw. tolerancji na narkotyk (tendencja do zwiększania dawki), postępującym zaniedbywaniem rodziny, pracy i zainteresowań (zastępując je poszukiwaniem sposobu zdobycia narkotyku).

W roku 2015 z powodu narkomanii ośrodki pomocy społecznej udzieliły pomocy 12 rodzinom (25 osobom) a w roku 2016 - 21 rodzinom (27 osobom).

Zadania własne gminy dotyczące działalności edukacyjno-informacyjnej i zapobiegawczej, leczenia i rehabilitacji osób uzależnionych oraz ograniczenia szkód zdrowotnych i społecznych określone są w Gminnych Programach Profilaktyki

i Rozwiązywania Problemów Alkoholowych oraz Przeciwdziałaniu Narkomanii, w których wskazani są główni realizatorzy ww. zadania.

### **4.3. Niepełnosprawność i długotrwała choroba**

Pełne dane dotyczące liczby osób niepełnosprawnych w Polsce pochodzą z Narodowego Spisu Powszechnego 2011. Na potrzeby Spisu zbiorowość osób niepełnosprawnych została podzielona na dwie podstawowe grupy:

- **osoby niepełnosprawne prawnie** tj. takie, które posiadały odpowiednie, aktualne orzeczenie wydane przez organ do tego uprawniony;
- **osoby niepełnosprawne tylko biologicznie**, tj. takie, które nie posiadały orzeczenia, ale mają ograniczoną zdolność do wykonywania czynności podstawowych.

Według jego wyników liczba osób niepełnosprawnych w 2011 r. wyniosła 4,7 mln. (12,2% ogółu ludności), w tym 3,1 mln osób posiadało prawne potwierdzenie niepełnosprawności. Wśród ogółu osób niepełnosprawnych znajduje się 53,9% kobiet oraz 46,1% mężczyzn.

Niepełnosprawność jest poważnym problemem zdrowotnym i społecznym. W większości ogólnych definicji osoby niepełnosprawnej podkreślany jest zarówno moment uszkodzenia i niepełnosprawności organizmu, jak też upośledzenie. Osoba niepełnosprawna to osoba posiadająca uszkodzenie narządów i niepełnosprawność organizmu, które powodują określone konsekwencje dla prowadzenia normalnego trybu życia i funkcjonowania społecznego np.: pobierania nauki w szkole, wykonywania czynności życia codziennego, wykonywania pracy zawodowej, udziału w życiu społecznym oraz udziału w zajęciach w czasie wolnym.

Kluczowa w kwestii funkcjonowania i zatrudnienia osób niepełnosprawnych jest *Ustawa z dnia 27 sierpnia 1997 roku o rehabilitacji zawodowej i społecznej oraz zatrudnieniu osób niepełnosprawnych*. Ustawa definiuje pojęcie „niepełnosprawności, jako – trwałą lub okresową niezdolność do wypełniania ról społecznych z powodu stałego lub długotrwałego naruszenia sprawności organizmu, w szczególności powodującą niezdolność do pracy”.

W polskim systemie aktualnie obowiązuje dwutorowe orzekanie o niepełnosprawności. Do celów rentowych organami uprawnionymi są lekarze orzecznicy Zakładu Ubezpieczeń Społecznych do celów pozarentowych powołany przez Starostę Powiatowy zespół ds. orzekania o niepełnosprawności.

Liczba osób niepełnosprawnych jest trudna do oszacowania z uwagi na złożoność systemu orzeczniczego. Poza wspomnianymi instytucjami orzeczenia o niepełnosprawności wydawane są także przez komisje Ministerstwa Obrony Narodowej, Ministerstwa Spraw Wewnętrznych i Administracji Oraz Kasę Rolniczego Ubezpieczenia Zdrowotnego.

Dane dotyczące liczby osób niepełnosprawnych pochodzą z Narodowego Spisu Powszechnego w 2011r.:

Liczba osób niepełnosprawnych									
	ogółem	mężczyźni	kobiety	miasta			wieś		
				razem	mężczyźni	kobiety	razem	mężczyźni	kobiety
Polska	4697048	2166911	2530136	3018036	1362113	1655923	1679012	804799	874213
Województwo Śląskie	552138	256723	295415	449952	207561	242392	102186	49162	53024
Powiat Cieszyński	19752	9388	10364	10020	4749	5270	9733	4639	5094

Tabela 10 Liczba osób niepełnosprawnych

Źródło: Biuro Pełnomocnika Rządu ds. Osób Niepełnosprawnych

Zgodnie z ustawą o rehabilitacji społecznej i zawodowej oraz zatrudnianiu osób niepełnosprawnych samorząd Powiatowy (Powiatowe Centrum Pomocy Rodzinie i Powiatowy Urząd Pracy) ze środków Państwowego Funduszu Rehabilitacyjnego Osób Niepełnosprawnych realizuje zadania na rzecz osób niepełnosprawnych.

W ramach Powiatowego Centrum Pomocy Rodzinie w Cieszynie funkcjonuje Powiatowy Zespół ds. Orzekania o Niepełnosprawności, który wydaje orzeczenia do celów pozarentowych zawierających wskazania dotyczące m.in. odpowiedniego zatrudnienia, szkolenia, w tym specjalistycznego, zatrudnienia w zakładzie aktywności zawodowej, uczestnictwa w terapii zajęciowej, korzystania ze świadczeń pomocy społecznej oraz usług socjalnych i opiekuńczych. Dane te, w rozbiciu na lata 2015 i 2016, zostały przedstawione poniżej w formie tabelarycznej.

Cel złożenia wniosku	2015	2016
Zatrudnienie	701	632
Szkolenie	5	3
Uczestnictwo w WTZ	23	21
Konieczność zaopatrzenia w przedmioty ortopedyczne i środki pomocnicze	271	222
Korzystanie z systemu środowiskowego wsparcia w samodzielnej egzystencji	316	306
Zasiłek pielęgnacyjny	490	485
Korzystanie z karty parkingowej	819	308
Inne	301	291
<b>Razem</b>	<b>2926</b>	<b>2268</b>

Tabela 11 Przyczyny składania wniosków o ustalenie niepełnosprawności

Źródło: opracowanie własne na podstawie danych Powiatowego Zespołu ds. Orzekania o Niepełnosprawności.

Zespół do Spraw Orzekania o Niepełnosprawności może orzec o przyznaniu znacznego, umiarkowanego bądź lekkiego stopnia niepełnosprawności, jednak może również stwierdzić brak stopnia niepełnosprawności – co przedstawia poniższa tabela.

<b>Stopień niepełnosprawności</b>	<b>2015</b>	<b>2016</b>
Znaczny	788	667
Umiarkowany	1464	986
Lekki	544	560
Odmowa	116	93
Brak stopnia	62	65
<b>Razem</b>	<b>2974</b>	<b>2371</b>

Tabela 12 Wydawane orzeczenia o niepełnosprawności z podziałem na stopnie

Źródło: opracowanie własne na podstawie danych Powiatowego Zespołu ds. Orzekania o Niepełnosprawności.

Najczęstszą przyczynę niepełnosprawności stanowią schorzenia układu krążenia, narządów ruchu oraz schorzenia neurologiczne. Mniejszy odsetek stanowią schorzenia narządu wzroku i słuchu, choroby psychiczne czy upośledzenie umysłowe. Osoby niepełnosprawne to grupa wewnątrznie bardzo zróżnicowana pod wieloma względami, m.in.: stopnia i rodzaju niepełnosprawności, wykształcenia, wieku, miejsca zamieszkania, cech demograficznych i społecznych oraz sytuacji na rynku pracy. Niejednokrotnie osoby niepełnosprawne posiadają niższe wykształcenie oraz przejawiają małą aktywność zawodową, co kieruje je w stronę ubóstwa i może prowadzić do wykluczenia społecznego.

W rozumieniu w/w ustawy, rehabilitacja to wiele działań; w szczególności organizacyjnych, leczniczych, psychologicznych, technicznych, szkoleniowych, edukacyjnych i społecznych, zmierzających do osiągnięcia, przy aktywnym uczestnictwie tych osób, możliwie najwyższego poziomu ich funkcjonowania, jakości życia i integracji społecznej.

Finansowaniem rehabilitacji społecznej osób niepełnosprawnych zajmuje się w głównej mierze PFRON wspomagany środkami z Powiatów.

Istota rehabilitacji społecznej polega na przywróceniu osobie niepełnosprawnej możliwie pełnej samodzielności społecznej we wszystkich wymiarach, tj. kulturowym, społecznym i zawodowym oraz na edukacji osób zdrowych w zakresie problematyki niepełnosprawności. Uzyskany zakres samodzielności jest zróżnicowany u poszczególnych osób. Mogą one osiągnąć całkowitą samodzielność społeczną i ekonomiczną lub potrzebować okresowego albo stałego wsparcia.

W ramach zadań realizowanych przez PCPR z zakresu rehabilitacji społecznej osoby niepełnosprawne mogą ubiegać się o m.in.: dofinansowanie uczestnictwa w turnusie rehabilitacyjnym, dofinansowanie zapatrzenia w sprzęt ortopedyczny i rehabilitacyjny, likwidację barierę architektonicznych, w komikowaniu się i technicznych czy dofinansowanie kosztów kształcenia na poziomie wyższym. Poniższa tabela przedstawia liczbę złożonych wniosków w latach 2015-2016 w ramach wybranych zadań.

<b>Liczba złożonych wniosków</b>		
<b>Zadanie:</b>	<b>2015</b>	<b>2016</b>
Dofinansowanie uczestnictwa w turnusach rehabilitacyjnych	zadanie nie było realizowane	314
Dofinansowanie zaopatrzenia w sprzęt ortopedyczny	1034	931
Dofinansowanie zaopatrzenia w sprzęt rehabilitacyjny	31	12
Dofinansowanie likwidacji barier architektonicznych	137	134
Dofinansowanie likwidacji barier technicznych	46	31
Dofinansowanie likwidacji barier w komunikowaniu się	50	10
Aktywny samorząd Moduł I (dofinansowanie m.in.: do specjalistyczne sprzętu komputerowego, zakupu protez kończyn dolnych i górnych, dostosowania samochodu czy kosztów prawa jazdy)	13	31
Aktywny samorząd Moduł II (dofinansowanie kosztów pobierania nauki na poziomie wyższym)	70	60

**Tabela 13** Wnioski składane w ramach zadań z zakresu rehabilitacji społecznej

Źródło: opracowanie własne.

W sumie w latach 2015-2016 w ramach ww. zadań udzielono wsparcia 2904 osobom niepełnosprawnym. Zaznaczyć należy, iż liczba osób niepełnosprawnych stale rośnie, jest to związane ze wzrostem chorób cywilizacyjnych, szybkim tempem życia oraz starzeniem się społeczeństwa, a także coraz większą świadomością społeczną.

Rehabilitacją zawodową osób niepełnosprawnych w ramach środków PFRON zajmuje się Powiatowy Urząd Pracy w Cieszynie.

Rehabilitacja zawodowa ma na celu ułatwienie osobie niepełnosprawnej uzyskania i utrzymania odpowiedniego zatrudnienia i awansu zawodowego przez umożliwienie jej korzystania z poradnictwa zawodowego, szkolenia zawodowego i pośrednictwa pracy.

Do realizacji tych celów niezbędne jest:

1. dokonanie oceny zdolności do pracy poprzez przeprowadzenie badań lekarskich i psychologicznych, umożliwiających określenie sprawności fizycznej, psychicznej i umysłowej do wykonywania zawodu oraz ocenę możliwości zwiększenia tej sprawności oraz ustalenia kwalifikacji, doświadczeń zawodowych, uzdolnień i zainteresowań;
2. prowadzenie poradnictwa zawodowego uwzględniającego ocenę zdolności do pracy oraz umożliwiającego wybór odpowiedniego zawodu i szkolenia;
3. przygotowanie zawodowe z uwzględnieniem perspektyw zatrudnienia;
4. dobór odpowiedniego miejsca pracy i jego wyposażenie;
5. określenie środków technicznych umożliwiających wykonywanie pracy.

Osoby z orzeczonym stopniem niepełnosprawności, zarejestrowane w Powiatowym Urzędzie Pracy, stanowią niewielki odsetek spośród całości zarejestrowanych osób bezrobotnych.

W roku 2015r. ogólna liczba zgłoszonych stanowisk pracy wyniosła 4849 z tego 220 było przeznaczonych dla osób niepełnosprawnych - 4,35%, natomiast w roku 2016 ogólna liczba zgłoszonych stanowisk pracy wyniosła 4524 z czego 179 – 3,96 % było przeznaczonych dla osób niepełnosprawnych. Jednakże, pomimo stosunkowo „niewielkiej” skali problemu w odniesieniu do ogółu osób zarejestrowanych w urzędzie pracy, osoby niepełnosprawne niejednokrotnie napotykają trudności w znalezieniu odpowiedniego zatrudnienia, odpowiadającego zarówno posiadanym kwalifikacjom bądź umiejętnościom zawodowym, jak również ograniczeniom zdrowotnym, wynikającym z ich niepełnosprawności. Częściowo sytuacja ta ma związek z niewiedzą i obawami pracodawców w odniesieniu do zatrudniania osób niepełnosprawnych.

Rok:	Liczba stanowisk pracy ogółem:	Liczba stanowisk pracy dla osób niepełnosprawnych:	Ujęcie procentowe (%):
2015	4849	220	4,53%
2016	4524	179	3,96%

Tabela 14 Liczba zgłoszonych stanowisk pracy

Źródło: Dane PUP w Cieszynie.

Rok:	Zarejestrowane osoby niepełnosprawne ogółem	W tym osoby bezrobotne niepełnosprawne	Liczba zarejestrowanych osób bezrobotnych ogółem	% ilości bezrobotnych	Stopień niepełnosprawności:		
					lekki	umiarkowany	znaczny
2015	488	413	5048	9,7%	328	142	18
2016	425	371	4297	8,6%	300	114	11

Tabela 15 Liczba osób niepełnosprawnych, zarejestrowanych w Powiatowym Urzędzie Pracy w Cieszynie.

Źródło: Dane PUP w Cieszynie.

Nazwa zadania:	Rok 2015	Rok 2016
<b>Finansowanie wydatków na instrumenty lub usługi rynku pracy określone w ustawie o promocji w odniesieniu do osób niepełnosprawnych zarejestrowanych jako poszukujące pracy nie pozostające w zatrudnieniu</b>	6	3
Kwota przyznanych dofinansowań	42 244,25	18 757,06
<b>Przyznanie osobom niepełnosprawnym środków na rozpoczęcie działalności gospodarczej, rolniczej albo wniesienie wkładu do spółdzielni socjalnej</b>	3	2
Kwota przyznanych dofinansowań	90 000	53 792,95
<b>Dokonywanie zwrotu kosztów wyposażenia stanowiska pracy osoby niepełnosprawnej</b>	4	4
Kwota przyznanych dofinansowań	118 980	90 000
<b>Finansowanie kosztów szkolenia i przekwalifikowania zawodowego osób niepełnosprawnych</b>	0	0
Kwota przyznanych dofinansowań	0	0

Tabela 16 Liczba przyznanych dofinansowań na poszczególne zadania realizowane w ramach rehabilitacji zawodowej przez PUP w Cieszynie.

Źródło: Dane PUP w Cieszynie.

W latach 2015-2016 wśród powodów udzielania pomocy przez ośrodki pomocy społecznej na terenie Powiatu niepełnosprawność zajęła 3 miejsce, ustępując ubóstwu i bezrobociu. Z powodu niepełnosprawności w 2015 roku pomocą objęto 1269 rodzin a w 2016 roku 1299 rodzin, licząc ogółem 5063 osoby.

Powodem udzielania pomocy przez ośrodek pomocy społecznej jest również długotrwała lub ciężka choroba, którą można zdefiniować jako stan fizyczny, psychiczny lub umysłowy trwale lub okresowo utrudniający, ograniczający bądź uniemożliwiający wypełnianie ról społecznych. Długotrwanie choroby stają się często klientami pomocy społecznej, co dla wielu jest jeszcze jednym szczeblem degradacji intelektualnej i społecznej. Jak wynika z danych ośrodków pomocy społecznej w Powiecie Cieszyńskim ze wsparcia w tym zakresie skorzystało 1179 rodzin (2389 osób) w 2015r., natomiast w 2016r. – 1435 rodzin (2574 osób).

Szczegółowe dane przedstawione są w Powiatowym Programie Działań na Rzecz Osób Niepełnosprawnych na lata 2018 – 2023 r.

#### **4.4. Bezdomność**

W literaturze nie istnieje jednoznaczna definicja bezdomności. Bezdomność jest określana m.in. jako sytuacja osób, które w danym okresie nie mają i nie są w stanie zagwarantować sobie schronienia, które spełniałoby minimalne warunki bytowe. Może być ona również określana jako nieposiadanie własnego mieszkania, ani jakiegokolwiek dachu nad głową w stosunkowo długim okresie czasu. Podobnie osobę bezdomną definiuje ustawa o pomocy społecznej tj. osoba bezdomna to „osoba niezamieszkująca w lokalu mieszkalnym w rozumieniu przepisów o ochronie praw lokatorów i mieszkaniowym zasobie gminy i niezameldowana na pobyt stały, w rozumieniu przepisów o ewidencji ludności i dowodach osobistych, a także osoba niezamieszkująca w lokalu mieszkalnym i zameldowana na pobyt stały w lokalu, w którym nie ma możliwości zamieszkania”.

Bezdomność można rozpatrywać w dwóch aspektach, a mianowicie w ujęciu psychologicznym i socjologicznym. W ujęciu socjologicznym jest ona rozumiana jako problem społeczny, którego cechą charakterystyczną jest brak miejsca zamieszkania (domu). Komplementarnym do ujęcia socjologicznego jest ujęcie psychologiczne, które oznacza stan istnienia człowieka bez miejsca zamieszkania, pozbawionego środków koniecznych do zaspokojenia głównych potrzeb życiowych, a przede wszystkim wyizolowanego z lokalnego środowiska w wyniku rozpadu więzi społecznych, który jest związany z poważnym upośledzeniem psychicznym lub społecznym funkcjonowaniem osoby bezdomnej.

Według danych Ministerstwa Pracy i Polityki Społecznej bezdomność powodowana jest najczęściej wskutek:

- rozpadu rodziny,
- eksmisji,

- opuszczenia zakładu karnego przy jednoczesnym braku możliwości powrotu do mieszkania lub uzyskania go w miejscu poprzedniego zamieszkania,
- braku możliwości lub chęci podjęcia zatrudnienia,
- braku możliwości uzyskiwania stałych dochodów, lub ich niskiego poziomu,
- przemocy w rodzinie,
- uzależnienia od alkoholu lub innych środków,
- braku schronienia w wyniku m.in. likwidacji hoteli pracowniczych, opuszczenia placówki opiekuńczo – wychowawczej, szpitala psychiatrycznego itd.

Ważnym problemem dotyczącym zjawiska bezdomności jest brak wiedzy o faktycznej ilości osób dotkniętych tym problemem społecznym. Zasadniczo jedynym źródłem danych o liczbie bezdomnych są ośrodki pomocy społeczne, które udzielają im m.in. wsparcia finansowego oraz szacunkowe dane gromadzone w wyniku corocznego spisu osób bezdomnych.

W roku 2015 ośrodki pomocy społecznej funkcjonujące w Powiecie Cieszyńskim udzieliły pomocy finansowej 109 osobom, których dotknął problem bezdomności, natomiast w roku 2016 liczba ta wzrosła do 182. Poniższa tabela przedstawia ilość rodzin i osób w rozbiu na gminy, które udzieliły wsparcia w tym zakresie.

L.p.	Gmina	Rok 2015		Rok 2016	
		Liczba rodzin	Liczba osób w rodzinach	Liczba rodzin	Liczba osób w rodzinach
1.	Brenna	3	3	3	3
2.	Chybie	1	2	3	3
3.	Cieszyn	61	83	44	61
4.	Dębowiec	4	4	4	5
5.	Goleszów	3	4	3	4
6.	Hażlach	-	7	1	1
7.	Istebna	6	-	94	348
8.	Skoczów	20	25	16	21
9.	Strumień	5	7	5	5
10.	Ustroń	-	-	-	-
11.	Wiśla	6	6	9	10
12.	Zebrzydowice	-	-	-	-

Tabela 17 Pomoc udzielana przez ośrodki pomocy społecznej z powodu bezdomności

Źródło: opracowanie własne na podstawie danych OPS

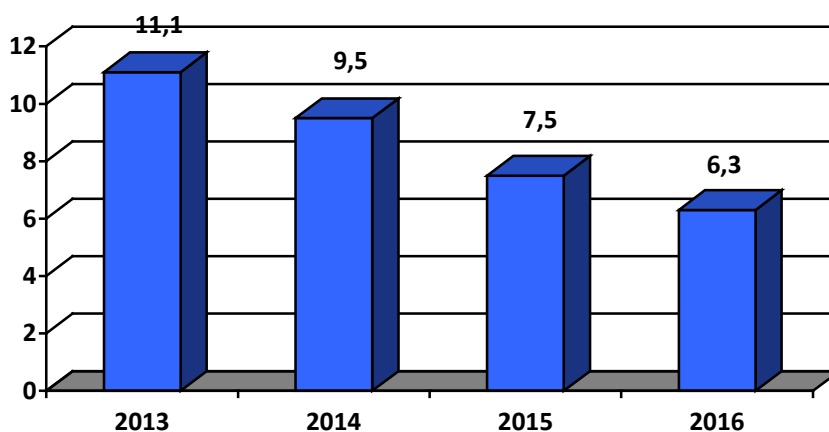
We wdrażanie działań mających na celu wsparcie osób bezdomnych zaangażowane są również organizacje pozarządowe, które zajmują się tym problemem z uwagi na swoją statutową działalność bądź wykonują je w ramach zadań zleconych przez gminę.



## 4.5. Bezrobocie

Zjawisko bezrobocia polega na pozostawaniu bez zatrudnienia osób, które są zdolne do pracy i zgłaszają gotowość do jej podjęcia w pełnym wymiarze czasu pracy. Opisuując ten problem napotyka się na nieprecyzyjne definiowanie tego zjawiska. Wynika to z faktu, iż istnieje wiele różnych metod jego mierzenia, a każda z nich obarczona jest błędem niedoszacowania lub przeszacowania.

Stopa bezrobocia na terenie Powiatu Cieszyńskiego w ostatnich latach spada. Nie rozwiązuje to jednak problemu bezrobocia. Wciąż dużą grupę osób bez zatrudnienia stanowią osoby posiadające niskie kwalifikacje, co powoduje wzrost ilości klientów PUP, którzy potrzebują szczególnej indywidualnej pomocy. Dużą grupę stanowią także osoby długotrwale bezrobotne, które nie są zainteresowane podjęciem zatrudnienia lub wolą pracować w tak zwanej szarej strefie.



Wykres 4 Stopa bezrobocia rejestrowanego w procentach.

Źródło: Dane GUS w Katowicach.

Skutki bezrobocia mają charakter ekonomiczny, psychospołeczny i polityczny. Bez względu na to, w jakim obszarze występują, mają zawsze negatywny wpływ na jednostkę bądź daną grupę społeczną. Ocena konsekwencji bezrobocia zależy od długości pozostawania bez pracy, ponieważ im dłużej osoba pozostaje bez zatrudnienia tym większy obszar negatywnego oddziaływania na człowieka. Bezrobocie powoduje zwiększanie się wydatków społecznych, szczególnie w zakresie zabezpieczenia społecznego, które w rezultacie doprowadza do zwiększenia redystrybucji dochodów, a zatem zwiększenia podatków i składek na ubezpieczenia społeczne.

Do najważniejszych skutków ekonomicznych należą: obniżenie materialnego poziomu życia, a w konsekwencji osiągnięcie minimum społecznego, emigracja wykształconych pracowników, w szczególności ludzi młodych, niepełne wykorzystanie zasobów ludzkich, zwiększenie wydatków na programy rynku pracy i wypłatę zasiłków. Zjawisko bezrobocia, w szczególności długotrwałego powoduje obniżenie się kondycji psychicznej, apatię, depresję oraz poczucie nieprzydatności w życiu zawodowym i społecznym, a także

bezradności wobec zaistniałej sytuacji. Konsekwencją długotrwałego pozostawania bez pracy jest zarówno dysfunkcja rodziny dotkniętej tym problemem, jak również pojawiający się często problem różnych postaci uzależnienia. Splot tychże determinantów może prowadzić do zjawiska marginalizacji społecznej.

Instytucją działającą na terenie Powiatu cieszyńskiego, do której zadań należy przeciwdziałanie bezrobociu i aktywizacja osób pozostających bez zatrudnienia jest Powiatowy Urząd Pracy w Cieszynie.

W 2015r. ośrodki pomocy społecznej udzieliły z tytułu bezrobocia wsparcia 1391 rodziną tj. 3437 osobom a w roku 2016 988 rodzinom tj. 2835 osobom.

Wsparcie osobom pozostającym bez zatrudnienia udzielają również organizacje pozarządowe i inne podmioty mające w swym profilu zadań działania na rzecz przeciwdziałania bezrobociu i aktywizację osób poszukujących pracy.

#### **4.6. Ubóstwo**

Zjawisko ubóstwa ma podłoże ekonomiczne, społeczne i psychologiczne. Jest ono nie tylko niedostatkiem środków materialnych, ale również deficytem w poziomie wykształcenia, warunkach mieszkaniowych czy potrzebach kulturowych. Największy problem stanowi w rodzinach, w których następuje kumulacja wszystkich wymienionych czynników. Ubóstwo może mieć charakter indywidualny. Określa wówczas warunki życia jednostki, jej kondycję materialną i psychiczną. Natomiast, gdy wywiera negatywny wpływ na rozwój społeczeństwa i gospodarki wówczas można mówić o ubóstwie społecznym.

W pierwszej grupie mieszczą się takie przyczyny, które uniemożliwiają zapewnienie sobie minimum egzystencji tj.: długotrwała choroba, niepełnosprawność umysłowa lub fizyczna, podeszły wiek. Druga grupa obejmuje przyczyny osobowe, a mianowicie: lenistwo, nieuczciwość, brak zasad i chęci do pracy lub kształcenia się. Do trzeciej kategorii przyczyn należą głównie czynniki ekonomiczne, gospodarcze i polityczne np. bezrobocie.

Pozostanie bez zatrudnienia jednego z członków rodziny skutkuje obniżeniem się jej dochodów. Dlatego też rodziny, w których dochód osoby lub rodziny nie przekracza kryterium dochodowego określonego w ustawie o pomocy społecznej mogą starać się o przyznanie pomocy finansowej z ośrodka pomocy społecznej.. Sprawozdania MPiPS podają, iż najczęstszym powodem przyznawania pomocy przez ośrodki pomocy społecznej jest właśnie ubóstwo, żadna z innych przyczyn przyznania świadczeń nie ma tak dużych rozmiarów.

W ramach działań realizowanych przez ośrodki pomocy społecznej w roku 2015 z tytułu ubóstwa wsparcia udzielono 1922 rodzinom (4716 osób) a w roku 2016 1431 rodzinom (3606 osób).

Przeciwdziałanie ubóstwu ma przede wszystkim charakter lokalny i zależy od inicjatywy władz samorządowych oraz lokalnych organizacji, które mogą bezpośrednio dotrzeć do adresatów planowanej pomocy. Wsparcie rodzin zagrożonych ubóstwem może mieć charakter finansowy, ale również materialny (żywność, odzież, środki czystości, podręczniki, lekarstwa itp.).

#### **4.7. Przemoc w rodzinie**

Zgodnie z ustawą z dnia 29 lipca 2005r. o przeciwdziałaniu przemocy w rodzinie **przemoc w rodzinie** to jednorazowe albo powtarzające się umyślne działanie lub zaniechanie naruszające prawa lub dobra osobiste członków rodziny (osób najbliższych, a także innych osób wspólnie zamieszkujących lub gospodarujących), w szczególności narażające te osoby na niebezpieczeństwo utraty życia, zdrowia, naruszające ich godność, nietykalność cielesną, wolność, w tym seksualną, powodujące szkody na ich zdrowiu fizycznym lub psychicznym, a także wywołujące cierpienia i krzywdy moralne u osób dotkniętych przemocą.

Szacowanie skali zjawiska przemocy jest bardzo trudne. Są to zachowania nieakceptowane społecznie, dlatego wielu sprawców ukrywa swoje zachowania. Również osoby dotknięte przemocą nie zawsze zgłaszają problem.

Jednakże, jak wskazują badania ogólnopolskie, przemoc, zarówno ta fizyczna jak i psychiczna są zjawiskami powszechnymi.

Zadania w zakresie przeciwdziałania przemocy w rodzinie są realizowane przez organy administracji rządowej i jednostki samorządu terytorialnego, w tym gminne i powiatowe.

Gmina podejmuje działania na rzecz przeciwdziałania przemocy w rodzinie, w szczególności w ramach powoływania zespołów interdyscyplinarnych do zadań których należy:

- diagnozowanie problemu przemocy w rodzinie;
- podejmowanie działań w środowisku zagrożonym przemocą w rodzinie mających na celu przeciwdziałanie temu zjawisku;
- inicjowanie interwencji w środowisku dotkniętym przemocą w rodzinie;
- rozpowszechnianie informacji o instytucjach, osobach i możliwościach udzielenia pomocy w środowisku lokalnym;
- inicjowanie działań w stosunku do osób stosujących przemoc w rodzinie.

Zgodnie z Bazą Kontaktową Zespołów Interdyscyplinarnych Ministerstwa Sprawiedliwości z danymi aktualnymi na 2015r. we wszystkich gminach Powiatu cieszyńskiego funkcjonują Zespoły Interdyscyplinarne, w których skład wchodzi m.in. przedstawiciele jednostek organizacyjnych pomocy społecznej, gminnej komisji rozwiązywania problemów alkoholowych, Policji, oświaty, ochrony zdrowia, organizacji

pozarządowych, kuratorzy sądowi oraz czasami prokuratorzy i przedstawiciele podmiotów działających na rzecz przeciwdziałania przemocy w rodzinie.

Zespoły Interdyscyplinarne w Powiecie Cieszyńskim					
Lp.	Gmina	Nazwa	Ulica	Kod	Miejscowość
1	Brenna	Zespół Interdyscyplinarny Ds. Rozwiązywania Problemów Przemocy w Rodzinie w Gminie Brenna	Leśnica 8	43-438	Brenna
2	Chybie	Gminny Zespół Interdyscyplinarny W Chybiu	Bielska 61	43-520	Chybie
3	Cieszyn	Zespół Interdyscyplinarny Gminy Cieszyn D/S Przeciwdziałania Przemocy w Rodzinie	Skrajna 5	43-400	Cieszyn
4	Dębowiec	Gminny Zespół Interdyscyplinarny Ds. Przeciwdziałania Przemocy w Rodzinie w Dębowcu	Katowicka 3	43-426	Dębowiec
5	Goleszów	Zespół Interdyscyplinarny	Cieszyńska 29	43-440	Goleszów
6	Hażlach	Gminny Zespół Interdyscyplinarny Ds. Przeciwdziałania Przemocy w Rodzinie w Gminie Hażlach	Główna 57	43-419	Hażlach
7	Istebna	Zespół Interdyscyplinarny Do Spraw Przeciwdziałania Przemocy w Rodzinie Na Terenie Gminy Istebna	Istebna 1000	43-470	Istebna
8	Skoczów	Zespół Interdyscyplinarny w Skoczowie	Morcinka 18	43-430	Skoczów
9	Strumień	Miejski Zespół Interdyscyplinarny Ds. Przeciwdziałania Przemocy w Rodzinie	1 Maja 18	43-246	Strumień
10	Ustroń	Miejski Zespół Interdyscyplinarny	Konopnickiej 40	43-450	Ustroń
11	Wisła	Miejski Zespół Interdyscyplinarny w Wiśle	Pl. Hoffa 3	43-460	Wisła
12	Zebrzydowice	Gminny Zespół Ds. Przeciwdziałania Przemocy w Rodzinie w Zebrzydowicach	Ks. Janusza 6	43-410	Zebrzydowice

Tabela 18 Zespoły Interdyscyplinarne w Powiecie Cieszyńskim

Źródło: Ministerstwo Sprawiedliwości

Na podstawie ustawy o przeciwdziałaniu przemocy w rodzinie podejmowanie interwencji w środowisku wobec rodziny dotkniętej przemocą odbywa się za pomocą procedury „Niebieskie Karty”. Procedura ta, obejmuje ogół czynności podejmowanych oraz realizowanych przez przedstawicieli jednostek organizacyjnych pomocy społecznej, gminnych komisji rozwiązywania problemów alkoholowych, Policji, oświaty i ochrony zdrowia, w związku z uzasadnionym podejrzeniem zaistnienia przemocy w rodzinie. Reguluje ją Rozporządzenie Rady Ministrów z dnia 13 września 2011 r. w sprawie procedury „Niebieskie Karty” oraz wzorów formularzy „Niebieska Karta”.

Do zadań własnych Powiatu w zakresie przeciwdziałania przemocy w rodzinie należy w szczególności:

1. opracowanie i realizacja Powiatowego programu przeciwdziałania przemocy w rodzinie oraz ochrony ofiar przemocy w rodzinie;
2. opracowanie i realizacja programów służących działaniom profilaktycznym mającym na celu udzielenie specjalistycznej pomocy, zwłaszcza w zakresie promowania

i wdrożenia prawidłowych metod wychowawczych w stosunku do dzieci w rodzinach zagrożonych przemocą w rodzinie;

3. zapewnienie osobom dotkniętym przemocą w rodzinie miejsc w ośrodkach wsparcia;
4. zapewnienie osobom dotkniętym przemocą w rodzinie miejsc w ośrodkach interwencji kryzysowej.

Natomiast do zadań z zakresu administracji rządowej realizowanych przez Powiat należy w szczególności:

1. tworzenie i prowadzenie specjalistycznych ośrodków wsparcia dla ofiar przemocy w rodzinie;
2. opracowywanie i realizacja programów oddziaływań korekcyjno-edukacyjnych dla osób stosujących przemoc w rodzinie.

Realizację zadań Powiatu w zakresie przeciwdziałania przemocy w rodzinie, skierowanych zarówno do osób dotkniętych przemocą, jak i osób stosujących przemoc, organizuje Powiatowe Centrum Pomocy Rodzinie w Cieszynie.

Od kwietnia 2012 r. funkcjonuje Powiatowy Ośrodek Wsparcia dla Osób Dotkniętych Przemocą w Rodzinie w Cieszynie (POW), przy ul. Mała Łąka 17 a. Prowadzony przez Stowarzyszenie Pomocy Wzajemnej „Być Razem” na zlecenie Powiatu Cieszyńskiego.

Głównym celem POW jest udzielanie wszechstronnej pomocy osobom doświadczającym przemocy w rodzinie. POW jest miejscem interwencyjnym, a jego podstawowym zadaniem jest przerwanie przemocy w rodzinie i minimalizowanie jej skutków.

Obszary pomocy:

- interwencja kryzysowa, udzielana jest każdej osobie, która zgłosi się do POW;
- pełnienie dyżurów interwencyjnych – w nocy, dni świąteczne i weekendy;
- wsparcie emocjonalne i informacyjne;
- udzielanie schronienia osobom dotkniętym przemocą przez okres maksymalnie 3 miesięcy (19 miejsc);
- pomoc prawna i psychologiczna;
- opieka pedagogiczna nad dziećmi mieszkającymi w POW;
- terapia pedagogiczna dla dzieci i młodzieży;
- grupa socjoterapeutyczna dla dzieci;
- prowadzenie grupy wsparcia osób dotkniętych przemocą w rodzinie;
- praca socjalna;
- telefon zaufania;
- współtworzenie lokalnego systemu na rzecz przeciwdziałania przemocy w rodzinie – ścisła współpraca z instytucjami, organizacjami i osobami pracującymi w obszarze przemocy.

Pobyt w POW stanowi element procedury „Niebieskiej Karty” i realizowany jest w ścisłej współpracy z Gminnymi Zespołami Interdyscyplinarnymi ds. Przeciwdziałania Przemocy w Rodzinie. Przyjęcie do POW odbywa się bez skierowania, po uprzednim kontakcie z ośrodkiem pomocy społecznej. W sytuacjach zagrożenia zdrowia i życia możliwe jest także przyjęcie bez wcześniejszego kontaktu.

Osoby stosujące przemoc w rodzinie mogą skorzystać z uczestnictwa w oddziaływaniach korekcyjno-edukacyjnych oraz programie terapeutyczno-psychologicznym.

Oddziaływania korekcyjno-edukacyjne prowadzone są przede wszystkim w formie zajęć grupowych (około 60 godzin), których celem jest:

1. powstrzymanie osoby stosującej przemoc w rodzinie przed jej dalszym stosowaniem;
2. rozwijanie umiejętności samokontroli i współżycia w rodzinie;
3. kształtowanie umiejętności w zakresie wychowywania dzieci bez używania przemocy w rodzinie;
4. uznanie przez osobę stosującą przemoc w rodzinie swojej odpowiedzialności za stosowanie przemocy;
5. zdobycie i poszerzenie wiedzy na temat mechanizmów powstawania przemocy w rodzinie;
6. zdobycie umiejętności komunikowania się i rozwiązywania konfliktów w rodzinie bez stosowania przemocy;
7. uzyskanie informacji o możliwościach podejmowania działań terapeutycznych.

Natomiast program psychologiczno-terapeutyczny realizowany jest w formie zajęć indywidualnych w liczbie minimum 10 godzin na jednego uczestnika, a jego głównym celem jest zmiana wzorców zachowań osoby stosującej przemoc w rodzinie.

Szczegółowe dane przedstawione są w Powiatowym Programie Przeciwdziałania Przemocy w Rodzinie oraz Ochrony Ofiar Przemocy w Rodzinie na lata 2015 – 2020r. i aktualizowane będą w kolejnych programach.

#### **4.8. Starzenie się społeczeństwa**

Starzenie społeczeństwa staje się problemem powszechnym, wyzwaniem dla polityki społecznej, które weszło w zaawansowaną fazę rozwoju gospodarczego i społecznego. Jest zjawiskiem, którego doświadczyło już wiele krajów. Zgodnie z demograficzną prognozą ludności do roku 2030, sporządzoną przez GUS, tempo przyrostu osób w wieku poprodukcyjnym będzie szczególnie szybko wzrastać. W Polsce do roku 2030 przybędzie niespełna dwukrotnie osób starszych w wieku poprodukcyjnym. Zgodnie z ogólną tendencją, w roku zamykającym prognozę, znacznie więcej będzie starszych kobiet niż mężczyzn.

Starość, która będzie udziałem coraz większej rzeszy ludzi, jest trudnym okresem w życiu człowieka, o ile ten nie zostanie do tego odpowiednio przygotowany. Problemami

często towarzyszącymi starości są samotność, poczucie odrzucenia i nieprzydatności innym, życie w ubóstwie, niepełnosprawność i choroby. Na jakość życia ludzi starszych mają wpływ zarówno czynniki osobnicze/indywidualne, genetyczne, ale też społeczne. Starość wiąże się z niższą aktywnością i sprawnością fizyczną, zachorowaniami niejednokrotnie na kilka chorób, a w konsekwencji często z marginalizacją osób starszych jako zbiorowości. Powszechne przygotowanie się do starości stanowi zatem nowe wyzwanie dla współczesnych społeczeństw, które powinny położyć szczególny nacisk na edukację ku dobremu modelowi przeżywania starości, w tym na motywowanie osób starszych do aktywności zarówno w sferze fizycznej, jak też intelektualnej.

W pracach nad Załoženiami Długofalowej Polityki Senioralnej w Polsce na lata 2014 – 2020 wykorzystano koncepcję aktywnego starzenia się, na którą Parlament Europejski i Unia Europejska zwracały uwagę wcześniej, w tym ogłaszając rok 2012 – Rokiem Aktywności Osób Starszych i Solidarności Międzypokoleniowej.

Aktywne starzenie się jest definiowane jako proces umożliwiający zarówno jednostkom, jak i grupom społecznym zagospodarowanie ich potencjału z perspektywy całego życia, zachowania zarówno dobrostanu psychicznego i fizycznego, jak i aktywności zawodowej, społecznej oraz niezależności i samodzielności. A celem polityki senioralnej winno być wspieranie i zapewnienie możliwości aktywnego starzenia się w zdrowiu oraz możliwości prowadzenia w dalszym ciągu samodzielnego, niezależnego i satysfakcjonującego życia, nawet przy pewnych ograniczeniach funkcjonalnych.

## **Rozdział V**

### **Prognoza zmian**

Prognozowane zmiany w zakresie objętym Strategią będą zmierzać w kierunku poprawy życia mieszkańców Powiatu Cieszyńskiego, w tym prawidłowego wypełnienia przez rodziny przynależnych im funkcji, wzrostu jakości życia osób niepełnosprawnych, tworzenia warunków służących zaspokojeniu potrzeb osób starszych oraz aktywnej integracji.

Realizacja proponowanych kierunków działania wymaga zaangażowania i partnerskiej współpracy wszystkich podmiotów w Powiecie Cieszyńskim.

Misją Strategii jest pomoc mieszkańcom Powiatu Cieszyńskiego w rozwiązaniu problemów poprzez stworzenie spójnego i adekwatnego do potrzeb systemu.

#### **Priorytety:**

- ewaluacja funkcjonowania placówek wsparcia,
- rozszerzenie poradnictwa specjalistycznego,
- dalszy rozwój rodzinnych form opieki zastępczej,
- zapewnienie osobom niepełnosprawnym pełnego uczestnictwa w życiu, społecznym i zawodowym,
- skuteczne przeciwdziałanie przemocy w rodzinie,
- aktywizacja osób starszych,
- wysoko wykwalifikowana kadra pracowników.

#### **Wdrożenie proponowanych kierunków działań spowoduje:**

- poprawę warunków życia mieszkańców Powiatu Cieszyńskiego,
- wzmocnienie pozycji rodziny i młodzieży,
- zwiększenie dostępnych usług pielęgnacyjnych i opiekuńczych w miejscu zamieszkania,
- poprawę stanu zdrowia, w tym osób starszych i niepełnosprawnych,
- wzmocnienie potencjału i kompetencji osób ubiegających się o zatrudnienie,
- zwiększenia liczby osób podejmujących zatrudnienie,
- zwiększenia skuteczności i efektywności współpracy międzyinstytucjonalnej,
- zwiększenie dostępu do wsparcia społecznego oraz poszerzenie jego zakresu,
- podniesienie kwalifikacji służb pomocy społecznej oraz podniesienie jakości i efektywności pracy socjalnej.



## Rozdział VI

### Cel główny oraz cele operacyjne i kierunki działań

#### **Cel główny (misja): SPÓJNOŚĆ SPOŁECZNA**

Dostosowanie form udzielanego wsparcia do rzeczywistych potrzeb mieszkańców Powiatu Cieszyńskiego.

#### **Cele operacyjne:**

##### **Cel operacyjny 1 - Efektywny system pomocy społecznej**

##### **1.1 Monitorowanie istniejącej sieci domów pomocy społecznej**

###### **Kierunki działań:**

- Prowadzenie analiz mających na celu dostosowanie domów do aktualnych potrzeb oraz obowiązujących przepisów prawa,
- Wdrażanie wymaganego zakresu zmian.

###### **Wskaźniki:**

- liczba analiz, opracowań,
- liczba projektów lub programów,
- kwota nakładów finansowych związanych z wymaganymi zmianami.

##### **1.2 Rozwój i modernizacja bazy materialnej i organizacyjnej świadczącej usługi terapeutyczne, poradnictwa specjalistycznego i konsultacji**

###### **Kierunki działań:**

- Realizacja projektów (programów) związanych z wspieraniem działań na rzecz włączania osób i rodzin do życia społecznego,
- Zwiększenie bazy placówek poszerzających możliwość dostępu do form wsparcia osobom dotkniętym lub zagrożonym wykluczeniem społecznym,
- Integrowanie i inicjowanie działań podmiotów na rzecz wzmocnienia form wsparcia,
- Promowanie dobrych praktyk w zakresie działań na rzecz włączenia społecznego.

###### **Wskaźniki:**

- liczba opracowań, analiz, sprawozdań,
- liczba projektów i programów,
- liczba osób uczestniczących w projektach i promowaniu dobrych praktyk,
- liczba przedsięwzięć podejmowanych we współpracy z innymi instytucjami, w tym organizacjami pozarządowymi,

**Realizator:** PCPR,

**Partnerzy:** ośrodki pomocy społecznej, domy pomocy społecznej, środowiskowe domy samopomocy, Punkt Interwencji Kryzysowej, Powiatowy Ośrodek Wsparcia, Warsztat Terapii Zajęciowej, Organizacje pozarządowe.

## **Cel operacyjny 2 - Podniesienie jakości usług świadczonych na rzecz mieszkańców Powiatu Cieszyńskiego**

### **2.1. Doskonalenie zawodowe kadr pomocowych jednostek organizacyjnych.**

#### **Kierunki działań:**

- Szkolenia kadry pracowników podnoszące ich kompetencje,
- Superwizowanie wspierające pracowników i zapobiegające zjawisku wypalenia zawodowego.

#### **Wskaźniki:**

- liczba szkoleń / osób podnoszących kompetencje zawodowe,
- liczba superwizji / osób.

### **2.2. Współpraca z sektorem rządowym, samorządowym i pozarządowym działającym w zakresie pomocy społecznej, wsparcia rodziny i pieczy zastępczej oraz rehabilitacji społecznej.**

#### **Kierunki działań:**

- Realizacja projektów i programów ogłaszanych przez sektory rządowe,
- Inicjowanie współpracy z organizacjami pozarządowymi.

#### **Wskaźniki:**

- liczba projektów / programów,
- liczba przedsięwzięć podejmowanych we współpracy.

**Realizatorzy:** PCPR,

**Partnerzy:** Starostwo Powiatowe, Organizacje pozarządowe, ośrodki pomocy społecznej.

## **Cel operacyjny 3 – Efektywny system pieczy zastępczej**

### **3.1. Podejmowanie przedsięwzięć na rzecz rozwijania i wspierania systemu pieczy zastępczej.**

#### **Kierunki działań:**

- Realizowanie działań zmierzających do podnoszenia kompetencji opiekuńczych i wychowawczych rodziców zastępczych,
- Wspieranie rodziny zastępczej w jej prawidłowym funkcjonowaniu,
- Pomoc dzieciom umieszczanym w pieczy zastępczej oraz osobom tworzącym rodzinę zastępczą w przewyciężeniu problemów,
- Praca zespołowa na rzecz dziecka i rodziny,
- Współpraca z organizacjami pozarządowymi działającymi na rzecz dziecka i rodziny,
- Podnoszenie jakości usług świadczonych w zakresie pieczy rodzinnej.

**Wskaźniki:**

- liczba sprawozdań, analiz,
- liczba rodzin / dzieci objętych wsparciem,
- liczba rodzin / dzieci objętych specjalistyczną pomocą,
- liczba szkoleń / osób podnoszących kompetencje zawodowe.

**3.2. Promowanie rodzinnych form opieki nad dzieckiem, w tym dalszy rozwój sieci zawodowych rodzin zastępczych.**

**Kierunki działań:**

- Organizowanie szkoleń dla kandydatów na rodziców zastępczych,
- Szkolenie i tworzenie nowych zawodowych rodzin zastępczych,
- Rozwój współpracy lokalnych instytucji na rzecz rodziny zastępczej,
- Wspieranie organizacji obchodów Dnia Rodzicielstwa Zastępczego,
- Prowadzenie kampanii promującej rodzicielstwo zastępcze.

**Wskaźniki:**

- liczba sprawozdań,
- liczba rodzin / osób podnoszących kwalifikacje,
- liczba projektów w ramach współpracy,
- liczba kampanii.

**3.3. Ewaluacja funkcjonujących placówek opiekuńczo wychowawczych typu socjalizacyjnego.**

**Kierunki działań:**

- Podnoszenie jakości usług w zakresie funkcjonowania placówek,
- Sukcesywne dostosowywanie instytucjonalnej pieczy zastępczej do aktualnych potrzeb i standardów ustawowych.

**Wskaźniki:**

- liczba opracowań, analiz, sprawozdań,
- liczba szkoleń pracowników placówek.

**3.4. Wspieranie usamodzielnianych wychowanków rodzinnej i instytucjonalnej pieczy zastępczej.**

**Kierunki działań:**

- Tworzenie i realizacja indywidualnych programów usamodzielniania,
- Aktywizowanie i wspieranie osób usamodzielnianych,
- Zwiększenie liczby mieszkań treningowych i chronionych oraz czynienie starań o możliwość zamieszkania w mieszkaniach socjalnych.

**Wskaźniki:**

- liczba opracowanych programów,
- liczba mieszkańców treningowych i chronionych,
- liczba wychowanków otrzymujących lokal socjalny.

**Realizatorzy:** PCPR,

**Partnerzy:** placówki opiekuńczo – wychowawcze, samorzady gminne, ośrodki pomocy społecznej, Organizacje pozarządowe.

**Cel operacyjny 4 – Wzmocnienie uczestnictwa osób niepełnosprawnych w życiu społecznym**

**4.1. Kształtowanie postaw prospołecznych sprzyjających kreowaniu środowiska przyjaznego osobom niepełnosprawnym:**

**Kierunki działań:**

- Inicjowanie działań informacyjno – edukacyjnych, w tym kampanii zwiększających świadomość społeczną w zakresie problematyki niepełnosprawności,
- Prowadzenie poradnictwa i doradztwa w zakresie potrzeb i problemów osób z niepełnosprawnością,
- Prezentacja osiągnięć, w tym artystycznych i sportowych, osób niepełnosprawnych.

**Wskaźniki:**

- liczba informacji / broszur informacyjnych,
- liczba osób korzystających ze wsparcia,
- liczba prezentacji osiągnięć.

**4.2. Integrowanie i inicjowanie działań różnych podmiotów w zakresie wzmocnienia wsparcia i uczestnictwa społecznego osób niepełnosprawnych:**

**Kierunki działań:**

- Diagnozowanie sytuacji osób niepełnosprawnych, w celu określenia deficytowych obszarów w zakresie świadczonej pomocy,
- Podnoszenie jakości usług kierowanych do osób niepełnosprawnych,
- Wspieranie organizacji pozarządowych działających na rzecz osób niepełnosprawnych,
- Współpraca z Powiatową Społeczną Radą ds. Osób Niepełnosprawnych w zakresie działań na rzecz osób niepełnosprawnych.

**Wskaźniki:**

- liczba analiz, informacji,
- liczba spotkań, konferencji służących wymianie informacji i współpracy,

#### **4.3. Likwidacja barier dająca możliwość równoprawnego uczestnictwa osobom niepełnosprawnym w życiu społecznym:**

##### **Kierunki działań:**

- Systematyczne dążenie do usuwania barier architektonicznych w budynkach użyteczności publicznej, transportowych i komunikacyjnych,
- Wspieranie osób niepełnosprawnych w zaopatrzeniu w sprzęt rehabilitacyjny, przedmioty ortopedyczne i środki pomocnicze,
- Podejmowanie działań zwiększających dostęp osób niepełnosprawnych do technologii informatycznej.
- Wspieranie organizacji imprez sportowych, kulturalnych, rekreacyjnych i turystycznych z udziałem osób niepełnosprawnych.

##### **Wskaźniki:**

- liczba korzystających z likwidacji barier,
- liczba imprez z udziałem osób niepełnosprawnych,
- liczba osób korzystających ze wsparcia.

**Realizatorzy:** PCPR,

**Partnerzy:** gminy, Organizacje pozarządowe.

#### **Cel operacyjny 5 – Tworzenie warunków do pełnego uczestnictwa osób starszych w życiu społecznym**

##### **5.1. Dostosowanie systemu wsparcia do potrzeb starzejącego się społeczeństwa:**

##### **Kierunki działań:**

- Wspieranie podejmowania działań na rzecz rozwoju systemu wsparcia dla osób starszych,
- Dostosowanie bazy domów pomocy społecznej do faktycznych potrzeb mieszkańców Powiatu,
- Wspieranie tworzenia dziennych form wsparcia,
- Promowanie programów profilaktycznych i edukacyjnych skierowanych do osób starszych.

##### **Wskaźniki:**

- liczba ludności w wieku poprodukcyjnym,
- liczba uruchomionych form wsparcia środowiskowego,
- liczba osób oczekujących na umieszczenie w domach pomocy.

## **5.2. Aktywizacja i kształtowanie pozytywnego wizerunku osób starszych.**

### **Kierunki działań:**

- Wspieranie działań włączających osoby starsze w działania społeczności lokalnych,
- Wspieranie przedsięwzięć zwiększających motywację osób starszych do aktywności fizycznej i psychicznej,
- Wspieranie organizowanych imprez promujących potencjał osób starszych.

### **Wskaźniki:**

- liczba zorganizowanych imprez,
- liczba osób starszych uczestniczących w imprezach.

**Realizatorzy:** Starostwo Powiatowe, PCPR, domy pomocy społecznej, gminy, ośrodki pomocy społecznej, Organizacje pozarządowe.

### **Cel operacyjny 6 - Profilaktyka i przeciwdziałanie alkoholizmowi i narkomanii**

### **Kierunki działania:**

- Wspieranie działań na rzecz zwiększenia świadomości społecznej i wiedzy na temat substancji psychoaktywnych (DPS, placówki opiekuńczo – wychowawczych i rodzin zastępczych),
- Prowadzenie działań profilaktycznych z dziećmi i młodzieżą zagrożoną/dotkniętą uzależnieniami,
- Podejmowanie działań w zakresie zwiększenia dostępu do pomocy terapeutycznej i psychologicznej.

### **Wskaźniki:**

- liczba wspartych akcji edukacyjnych,
- liczba rozpowszechnionych materiałów/informatorów,
- liczba przeprowadzonych szkoleń i spotkań,
- ilość grup wsparcia,
- ilość osób objętych pomocą.

**Realizator:** ośrodki pomocy społecznej, Starostwo Powiatowe, Policja, szkoły, SANEPID, domy pomocy społecznej, placówki opiekuńczo - wychowawcze,

**Partnerzy:** PCPR

**Cel operacyjny 7 - Promocja zatrudnienia i aktywizacja lokalnego rynku pracy**

**Kierunki działania:**

- Wspieranie osób bezrobotnych i poszukujących pracy w uzyskaniu zatrudnienia,
- Podejmowanie wspólnych inicjatyw przez instytucje i podmioty w celu przeciwdziałania bezrobociu oraz marginalizacji społecznej i zawodowej,
- Prowadzenie działań w zakresie pozyskiwania i dostosowywania kwalifikacji oraz kompetencji zawodowych osób bezrobotnych do potrzeb pracodawców,
- Intensyfikacja działań na rzecz tworzenia nowych miejsc pracy, w tym wspieranie samozatrudnienia.

**Wskaźniki:**

- liczba osób bezrobotnych,
- liczba osób znajdujących zatrudnienie,
- liczba programów skierowanych do osób bezrobotnych,
- liczba realizowanych projektów,
- liczba uczestników projektów, szkoleń, spotkań,
- liczba zorganizowanych szkoleń i spotkań,
- liczba udzielnych porad zawodowych,
- liczba osób, które uzyskały lub podniosły kwalifikacje,
- liczba dotacji na rozpoczęcie działalności gospodarczej,
- liczba nowych podmiotów gospodarczych.

**Realizatorzy:** PUP, organizacje pozarządowe.

## Rozdział VII

### Ramy finansowania, termin realizacji i monitoring Strategii

Środki finansowe na działania zaplanowane w Strategii Rozwiązywania Problemów Społecznych dla Powiatu Cieszyńskiego na lata 2018 –2023 będą pochodzić z:

1. budżetu Powiatu,
2. budżetów gmin z terenu Powiatu Cieszyńskiego,
3. budżetu państwa w ramach dotacji na dofinansowanie zadań własnych,
4. budżetu państwa na finansowanie realizacji zadań zleconych,
5. Państwowego Funduszu Rehabilitacji Osób Niepełnosprawnych,
6. funduszy europejskich,
7. innych programów i grantów.

Monitoring i ewaluacja zapisów strategicznych polegać będą na systematycznej ocenie realizowanych działań oraz modyfikacji kierunków działania w przypadku istotnych zmian społecznych, które mogą pojawić się poprzez zmianę regulacji prawnych czy też zmian uwarunkowań społecznych. Podstawowym celem wyżej wymienionych działań będzie dostarczenie praktycznej wiedzy potrzebnej przy podejmowaniu decyzji dotyczących określonych przedsięwzięć.

Proces monitoringu będzie służył identyfikacji osiągniętych wskaźników i rezultatów oraz porównaniu ich zgodności z założeniami Strategii. Do oceny i obserwacji wdrażanych działań i zaplanowanych w Strategii celów przydatne będą wskaźniki monitoringowe. Dane zebrane i opracowane w procesie monitoringu posłużą do ewaluacji Strategii. Ogólnym celem ewaluacji jest podwyższanie stopnia adekwatności, efektywności i znaczenia rezultatów wynikających z realizacji Strategii. Głównym zadaniem jest dążenie do stałego ulepszania skuteczności i efektywności interwencji, rozumiane nie tylko, jako pozytywne efekty społeczne lub gospodarcze związane bezpośrednio z programem, lecz także, jako zwiększenie przejrzystości i promowania działań podejmowanych przez władze publiczne.

Główne zastosowania ewaluacji:

- identyfikacja słabych i mocnych stron,
- oszacowanie możliwości i ograniczeń,
- usprawnienie zarządzania,
- wskazanie kierunków rozwoju i priorytetów działań, wsparcie alokacji zasobów finansowych,
- ulepszenie procesu decyzyjnego.

Wnioski z ewaluacji i rekomendacje na przyszłość będą stanowić jeden z elementów aktualizacji Strategii.



## **Zakończenie**

Opracowana Strategia Rozwiązywania Problemów Społecznych Powiatu Cieszyńskiego na lata 2018-2023, jako dokument stanowiący lokalny element polityki społecznej Państwa, pozwoli na celowe, systematyczne i planowe dążenie do osiągnięcia wytyczonych celów strategicznych, co winno przyczynić się do rozwiązywania problemów społecznych. Cele operacyjne zawarte w niniejszej Strategii sformułowane zostały w oparciu o analizę sytuacji społecznej Powiatu Cieszyńskiego, pozwalając na dokładne określenie aktualnych problemów społecznych. Sukces w działaniach na rzecz wdrażania Strategii będzie zapewniony tylko wówczas, gdy zawiązane i realizowane będzie szeroko rozumiane partnerstwo wielu instytucji.

Strategia jest dokumentem otwartym. Będzie podlegać okresowym weryfikacjom i niezbędnym modyfikacjom związanym ze zmieniającą się rzeczywistością społeczno-ekonomiczną, zidentyfikowanymi potrzebami Powiatu i wymogami prawa. Zapisy zawarte w Strategii będą realizowane w ramach kierunków poszczególnych działań, w zależności od posiadanych przez samorząd i pozyskanych z zewnątrz środków finansowych.

### SPIS TABEL:

Tabela 1 Struktura wiekowa społeczeństwa Powiatu Cieszyńskiego .....	9
Tabela 2 Ludność wg wieku.....	10
Tabela 3 Porady podstawowej opieki zdrowotnej.....	12
Tabela 4 Powody udzielania pomocy przez ośrodki pomocy społecznej w latach 2015-2016	14
Tabela 5 Domy pomocy społecznej na terenie Powiatu Cieszyńskiego.....	17
Tabela 6 Procentowa stopa bezrobocia w kraju i w Powiecie Cieszyńskim.....	18
Tabela 7 Struktura bezrobocia w gminach Powiatu Cieszyńskiego wg. stanu na 31.12.2016r. .....	20
Tabela 8 Zarejestrowane bezrobotne osoby niepełnosprawne w 2016r. ....	21
Tabela 9 Pomoc udzielana przez ośrodki pomocy społecznej z powodu alkoholizmu.....	25
Tabela 10 Liczba osób niepełnosprawnych.....	27
Tabela 11 Przyczyny składania wniosków o ustanie niepełnosprawności.....	27
Tabela 12 Wydawane orzeczenia o niepełnosprawności z podziałem na stopnie .....	28
Tabela 13 Wnioski składane w ramach zadań z zakresu rehabilitacji społecznej.....	29
Tabela 14 Liczba zgłoszonych stanowisk pracy .....	30
Tabela 15 Liczba osób niepełnosprawnych, zarejestrowanych w Powiatowym Urzędzie Pracy w Cieszynie. ....	30
Tabela 16 Liczba przyznanych dofinansowań na poszczególne zadania realizowane w ramach rehabilitacji zawodowej przez PUP w Cieszynie.....	30
Tabela 17 Pomoc udzielana przez ośrodki pomocy społecznej z powodu bezdomności .....	32
Tabela 18 Zespoły Interdyscyplinarne w Powiecie Cieszyńskim .....	36

### SPIS WYKRESÓW:

Wykres 1 Struktura powierzchniowa gmin Powiatu Cieszyńskiego.....	8
Wykres 2 Osoby bezrobotne w latach 2012-2016 .....	19
Wykres 3 Osoby bezrobotne zarejestrowane w PUP wg. wieku .....	19
Wykres 4 Stopa bezrobocia rejestrowanego w procentach. ....	33

### SPIS RYSUNKÓW:

Rysunek 1 Gminy Powiatu Cieszyńskiego .....	7
---	---